

Panorama do **Cooperativismo** Sul-mato-grossense **2026**

Ano Base: 2025



SistemaOCB/MS

FECOOP CO/TO | OCB/MS | SESCOOP/MS



Sistema **OCB/MS**

FECOOP CO/TO | OCB/MS | SESCOOP/MS

Presidente - Celso Ramos Regis

Superintendente - Ariane Zen

Conselho de Administração da OCB/MS 2026-2030

Adroaldo Yoshimitsu Taguti

Jorge Luiz Soares Barbosa

Maurício Simões Corrêa

Sidineia Maranhão

Wardes Antonio Conte Lemos

Conselho Fiscal da OCB/MS 2025-2027

Titulares

Claudio Regis Andrighetto Filho

Yutaka Taniguchi

André Luis Alonso Domingos

Suplentes

Jean Rodrigues

Rainer Josef Ruiz de Goehr

João de Campos

Conselho de Ética da OCB/MS 2026-2030

Titulares

Adalberto Arão Filho

Maria Beatriz Xavier Soares

Omair Rogério da Silva

Conselho Administrativo do SESCOOP/MS 2026-2030

Titulares

Ademir Carlos Pinesso

Ivo Luiz Hideo Shibayama

Reinaldo Issao Kurokawa

Valmir Galhardo

Suplentes

Cláudio Sanches Garcia

Egídio Renostro Tsuji

Ivan Figueiredo Mafra

Rafael Nunes Gratão

Conselho Fiscal do SESCOOP/MS 2026-2030

Titulares

Edson Hiroshi Muraki

Fábio Olegário Caminha

Paulo Roberto Neves

Suplentes

Lucélia Ganzer

Rosely Martinez Georges

Sérgio Luiz Marcon

Esta é uma publicação do Sistema OCB/MS

Av. Ceará, 2245 – Vila Célia – Campo Grande/MS

Telefone: (67) 3389-0200

ocbms@ocbms.org.br | www.somoscooperativismo-ms.coop.br

Colaboração Assessoria de Comunicação do Sistema OCB/MS

Sumário

Mensagem do presidente	5
Apresentação dos critérios de desenvolvimento	6
Movimento SOMOS COOP	8
Sistema de Representação	10
Sistema OCB/MS	12
Produtos e Serviços	13
Ramos do Cooperativismo no Brasil	14
Reconhecimento Internacional das Cooperativas	16
Cooperativismo no Mato Grosso do Sul	18
Análise setorial	
Agropecuário	24
Crédito	28
Saúde	33
Infraestrutura	39
Transporte	44
Bibliografia consultada	48



SistemaOCB/MS

FECOOP CO/TO | OCB/MS | SESCOOP/MS

O legado, a solidez e a inovação transformam o cooperativismo em Mato Grosso do Sul

Mais do que um modelo de negócios, o cooperativismo é uma filosofia de vida que encontrou em Mato Grosso do Sul um solo fértil para prosperar e gerar frutos. Ao longo das décadas, demonstramos que a união de esforços é capaz de superar desafios que seriam intransponíveis de forma individual.

Essa realidade nos acompanha diariamente, mas ganha um significado ainda mais profundo em momentos de celebração. No dia 4 de julho, comemoramos o Dia Internacional das Cooperativas.

O que parece apenas uma data no calendário é, na verdade, o símbolo do nosso compromisso com um sistema que coloca as pessoas no centro de cada decisão, provando que a eficiência econômica e a responsabilidade social caminham lado a lado.

Essa essência é traduzida em nosso próprio símbolo: dois pinheiros unidos dentro de um círculo. Historicamente associado à imortalidade e à fecundidade, o pinheiro representa a vitalidade contínua do nosso movimento.

A união das duas árvores reflete o equilíbrio indispensável entre o desenvolvimento econômico e o bem-estar social. No Sistema OCB/MS, atuamos para que as nossas cooperativas sejam organizações robustas, modernas e competitivas, sem jamais perder de vista a missão de promover a justiça social e o crescimento das comunidades.

Os dados do Panorama 2026, que consolidam os resultados do ano anterior, confirmam a solidez e a confiança contínua nesse modelo em nosso estado. Entre 2024 e 2025, o número de cooperativas registradas saltou de 135 para 145. Esse avanço vai além dos números: reflete a diversificação de setores e a interiorização do desenvolvimento econômico.

Atualmente, celebramos a marca histórica de 738 mil cooperados em Mato Grosso do Sul, ou seja, milhares de famílias que encontram na ajuda mútua o caminho para a prosperidade e a qualidade de vida.

O setor também se consolida como um dos grandes motores da empregabilidade no estado, sendo responsável por mais de 17 mil empregos diretos.

São postos de trabalho que trazem dignidade, capacitação técnica e fixação de talentos em nosso território, impulsionando a economia local de maneira sustentável.

Para sustentar essa trajetória de ascensão, a comunicação estratégica e a representação institucional são fundamentais. A nossa Agenda Institucional funciona como uma ponte vital entre o cooperativismo e a sociedade, assegurando que a nossa voz seja ouvida com clareza, relevância e profissionalismo.

Esse fortalecimento institucional nos permite articular as demandas do setor junto aos poderes públicos e parceiros privados, garantindo um ambiente de negócios favorável e a defesa permanente dos nossos princípios.

Em 2026, é importante destacar que o tema global nos convida a refletir sobre como as cooperativas constroem um futuro melhor para todos e, acima de tudo, como atuam como agentes ativas na construção da paz. Em Mato Grosso do Sul, abraçamos essa missão entregando resultados concretos que transformam a realidade do campo e da cidade por meio da cooperação.

O horizonte para o cooperativismo sul-mato-grossense é de otimismo e expansão contínua. Respaldados por uma base sólida de cooperados, uma gestão profissionalizada e um compromisso inabalável com nossos valores, seguiremos como a força motriz do desenvolvimento do estado.

Juntos, somos mais fortes; cooperando, transformamos o futuro.

Boa leitura!



Apresentação dos critérios de desenvolvimento

Panorama do Cooperativismo Sul-Mato-Grossense

Este Panorama foi desenvolvido com **intuito de apresentar uma consolidação de dados de cooperativas de Mato Grosso do Sul, registrando os principais dados econômicos, financeiros e sociais por intermédio de indicadores de desempenho que mensuram a eficiência das atividades desenvolvidas**. Servindo também ao propósito de consolidar dados que poderão ser utilizados como fonte de pesquisa em diversas áreas.

A presente publicação utilizou como base as informações geradas ao final do exercício em 31 de dezembro de 2025 no sistema Cadastro e Registro SOUCOOP, plataforma web de propriedade do Sistema OCB, que possui uma abrangência nacional, onde são inseridos dados captados de documentos oficiais emitidos por cada cooperativa, devidamente registradas na junta comercial do estado.

O trabalho de construção do Panorama do Cooperativismo do MS esteve amparado pelo departamento de monitoramento, responsável pela compilação dos dados recebidos.

Os dados levantados, comum a todos os ramos, são:

- Número de cooperativas;
- Número de cooperados;
- Número de funcionários;
- Indicadores de desempenho econômico-financeiro:
 - > Ativo total;
 - > Capital social;
 - > Sobras ou perdas do exercício;
 - > Ingressos e receitas brutas;
 - > Tributos sobre vendas e serviços;
 - > Total de despesas com pessoal.

Para melhor compreensão dos seis indicadores de desempenho econômico-financeiro analisados nesta publicação, apresentamos a seguir uma breve definição de cada um deles.



Ativo total

É qualquer recurso, em termos monetários, capaz de gerar benefícios futuros cuja propriedade e controle são de exclusividade da entidade.



Capital social

É o valor investido na cooperativa pelos cooperados.



Sobras ou perdas do exercício

É o valor financeiro que sobrou para ser revertido no quadro social após os descontos das despesas, dispêndios, tributos e previsões de operações da cooperativa.



Ingressos e receitas brutas

É o valor total de vendas de mercadorias e serviços no período contábil.



Tributos sobre vendas e serviços

É o valor total de tributos recolhidos em detrimento das operações de vendas de mercadorias e serviços no período contábil.



Total de despesas com pessoal

É o valor total de encargos referente ao número de funcionários que a cooperativa possuía no período contábil.

Movimento SOMOSCOOP

SomosCoop é um movimento que levanta a bandeira do cooperativismo no Brasil. Seu principal objetivo é conectar cooperativas, cooperados e integrantes do Sistema OCB em torno de uma única causa para tornar o cooperativismo conhecido e reconhecido na sociedade. Este movimento busca despertar a consciência das pessoas para a importância do cooperativismo e gerar orgulho naqueles que abraçam a causa.

Acreditamos que é possível transformar o mundo em um lugar mais justo, feliz, equilibrado e com melhores oportunidades para todos. O movimento SomosCoop quer mostrar isso para todo mundo e promover engajamento à causa cooperativista. **Venha com a gente.**

*Somos o movimento
de milhões de brasileiros
que trabalham por
um país mais justo,
equilibrado e feliz.*



O SomosCoop está alinhado, estratégica e visualmente, com o movimento cooperativista internacional "coop". Junto à palavra "coop", vem o "somos", responsável por congregar os brasileiros do movimento.

Ele possui dois importantes símbolos: o elo, presente em "coop", que reflete a essência do cooperativismo, e a bandeira do Brasil dentro de um círculo que identifica o movimento no País.

Onde tem cooperativismo tem uma relação em que todos ganham.

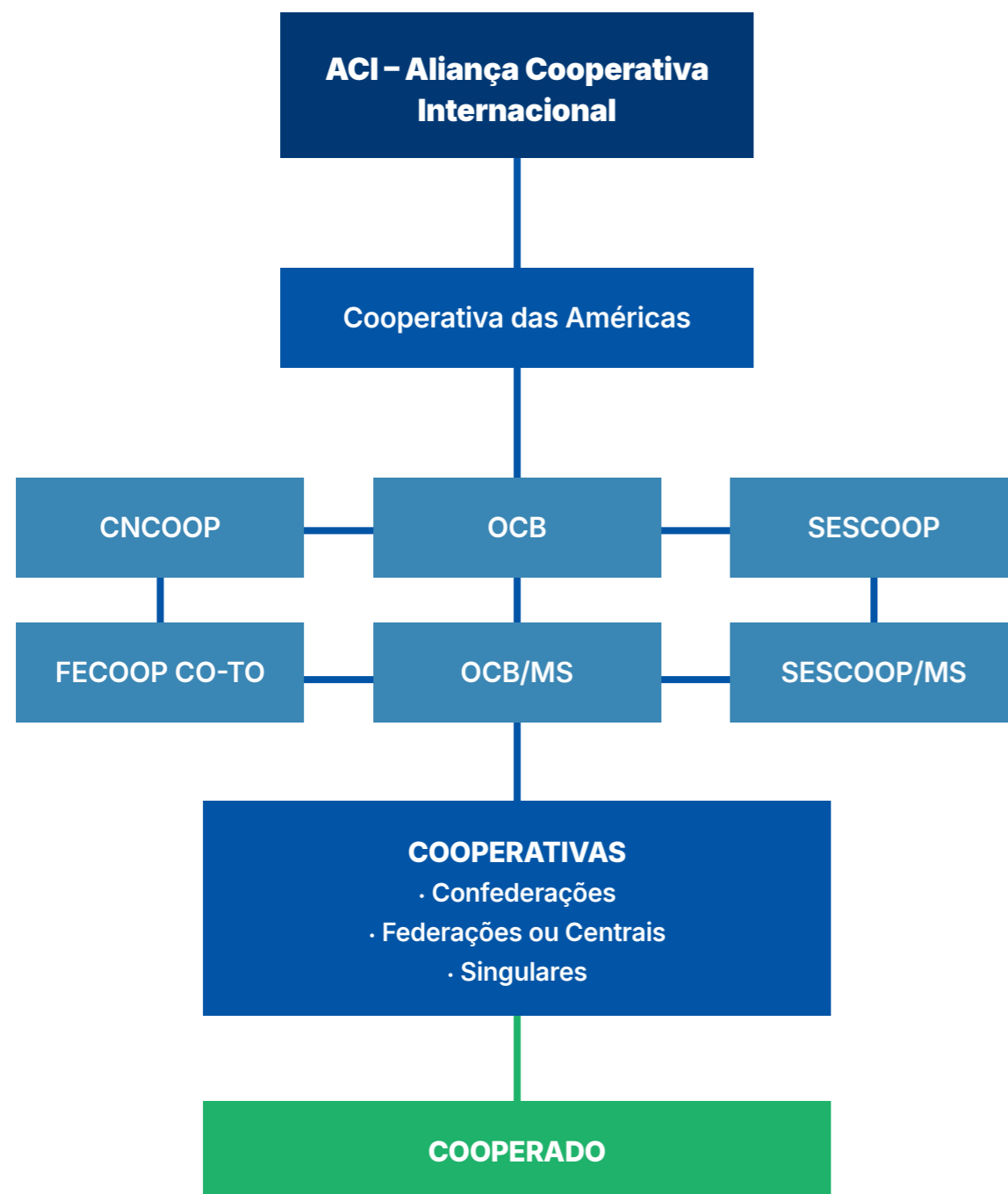
Os produtos e serviços de cooperativas podem ser identificados pelo carimbo "Somos Coop". Assim, fica mais fácil escolher fazer parte de uma rede que busca o melhor para o mundo. A adesão do carimbo por todas as cooperativas sul-mato-grossenses faz parte de um conjunto de metas propostas pelo Sistema OCB e possibilita um jeito de identificar e agregar valor aos produtos e serviços das cooperativas e promover a unificação das coops.

Se a sua cooperativa ainda não utiliza o carimbo SomosCoop, entre em contato com a Comunicação do Sistema OCB/MS pelo e-mail comunicacao@ocbms.org.br para receber as orientações. Com o carimbo, tornaremos o cooperativismo mais conhecido e reconhecido no Mato Grosso do Sul e no Brasil.

SomosCoop é a assinatura do movimento cooperativista. É sempre endossado pelo Sistema OCB, seu principal representante no Brasil. Ações e comunicações do movimento trazem essas marcas em convivência.



Sistema de Representação



O cooperado é a base de todo nosso sistema, é a pessoa que livremente escolhe sanar seus anseios por meio de um negócio coletivo denominado cooperativa.

As cooperativas são sociedades de pessoas, com forma e natureza jurídica próprias, de natureza civil, não sujeitas à falência, constituídas para prestar serviços aos associados, podendo adotar qualquer gênero de serviço, operação ou atividade.

Cooperativas singulares são aquelas constituídas pelo número mínimo de 20 pessoas físicas, conforme estabelecido pela lei 5.764/71 ou sete, no caso das cooperativas de trabalho, conforme a Lei 12.690/12.

As federações de cooperativas ou centrais de cooperativas são constituídas por, no mínimo, três cooperativas singulares que atuam em um mesmo segmento.

As confederações de cooperativas são constituídas por, pelo menos, três federações de cooperativas ou cooperativas centrais, da mesma ou de diferentes modalidades e objetivam orientar e coordenar as atividades das filiadas.

A **OCB** é a Organização das Cooperativas Brasileiras responsável por representar e defender os interesses das cooperativas, órgão técnico-consultivo do governo e estruturada nos termos da Lei 5.764/71, sem finalidade lucrativa, com sede em Brasília/DF.

Em cada unidade federativa temos uma representação da OCB, em Mato Grosso do Sul é denominada **OCB/MS**, situada na capital do estado, Campo Grande. Tem por objetivo representar e defender os interesses das cooperativas perante as autoridades constituídas e a sociedade.

O **Sescoop - Serviço Nacional de Aprendizagem do Cooperativismo**, integrante do Sistema "S", com sua sede em Brasília/DF, tem como objetivo profissionalizar a gestão cooperativista. Em Campo Grande/MS está seu representante, o Sescoop/MS.

A **Cooperativas das Américas**, representação regional da Aliança Cooperativa Internacional para o continente americano, é um organismo de integração, representação e defesa do cooperativismo e dos organismos que estão em países da América e que têm os mesmos objetivos sobre o cooperativismo. Sua sede permanente fica na cidade de San José, na Costa Rica.

A **Aliança Cooperativa Internacional (ACI)**, é uma associação formada pelos órgãos de representação do sistema cooperativista de cada um dos seus países membros, no Brasil a OCB. Tem por objetivo representar, congregar e defender o movimento em todos os países onde o cooperativismo está presente, divulgar a doutrina e preservar seus valores e princípios. Sua sede está situada em Bruxelas, na Bélgica.

Quem Somos

Nós nascemos com o objetivo de unir pessoas que acreditam no cooperativismo. Nos organizamos para fortalecer o movimento cooperativista e defendê-lo como modelo socioeconômico capaz de transformar o mundo em um lugar mais justo, feliz, equilibrado e com melhores oportunidades para todos. Ser cooperativista é acreditar que juntos podemos mais, e o Sistema OCB/MS é a consolidação dessa ideia.

Visão

Ser referência na representação e no desenvolvimento do cooperativismo sul-mato-grossense.

Missão

Fortalecer a competitividade do cooperativismo sul-mato-grossense e seu impacto positivo na sociedade por meio da representação, defesa e desenvolvimento das cooperativas.

Valores

- **Juntos fazemos mais e melhor**
- **Foco em excelência**
- **Geração de valor**
- **Respeito**

Para mais informações, acesse nosso site:
<https://somoscooperativismo-ms.coop.br>

Produtos e Serviços



Representação e defesa política e econômica das cooperativas

O Sistema OCB/MS representa o Cooperativismo Sul-Mato-Grossense junto a várias entidades e conselhos. Também possui serviços consultivos e técnicos especializados, para esclarecer dúvidas e fazer sugestões quanto à estrutura social, método gerencial e/ou operacional, questões jurídicas, contábeis e sindicais.



Representação e defesa sindical das cooperativas

Como sindicato patronal e legítimo representante das cooperativas sul-mato-grossenses, o Sistema OCB/MS tem a função de representar as Sociedades Cooperativas e firmar convenções e acordos coletivos de trabalho com os sindicatos laborais, além de suscitar ou contestar dissídios coletivos que abrangem as categorias e ramos do cooperativismo.



Assessoria Jurídica

Dispõe de profissionais especializados para a prestação de serviços de consultoria e emissão de pareceres nas áreas do Direito Cooperativo, Tributário, Comercial, Previdenciário, Administrativo, Trabalhista e Cível, além de orientações nos procedimentos societários das cooperativas, de acordo com a demanda.



Registro de cooperativas

Em atendimento ao que dispõe o Artigo 107 da Lei 5.764/71, o Sistema OCB/MS tem como objetivo registrar todas as Sociedades Cooperativas com atuação no Estado de MS.



Monitoramento

É formado por um conjunto de atividades integradas de diagnóstico e acompanhamento referentes à identidade, a governança, a gestão e o desempenho das cooperativas, para assim subsidiar o planejamento de ações que visem o desenvolvimento sustentável delas.



Formação Profissional

Conta com um conjunto de ações que visam desenvolver conhecimentos, habilidades e atitudes necessárias à qualificação profissional e ao desenvolvimento humano, atendendo cooperados e funcionários de cooperativas.



Promoção Social

É voltado ao enfoque educativo de promover a cultura da cooperação, o bem-estar e a qualidade de vida das pessoas, contribuindo para o desenvolvimento sustentável das cooperativas e, conseqüentemente, das comunidades em que elas estão inseridas.



Biblioteca

Área destinada aos conteúdos produzidos pelo Sistema OCB/MS como manuais, livros, cartilhas, informativos técnicos e materiais institucionais, além de CDs, DVDs, abrangendo temas que são abordados nos programas de capacitação do Sescop/MS como governança, estratégia, liderança, planejamento, marketing, educação cooperativista, direito e contabilidade cooperativista, entre outros.

Ramos do Cooperativismo no Brasil

As cooperativas, segundo a Lei 5.764/71, podem adotar por objeto qualquer gênero de serviço, operação ou atividade. A classificação das cooperativas por ramos de atividades visa identificar e agrupar verticalmente áreas de interesse comum em federações, confederações e centrais, tanto para sua organização política, como para viabilizar uma economia de escala e assim adquirir competitividade no mercado, otimizando os esforços de suas equipes, com vista ao máximo aproveitamento das ações de representação dos interesses dos cooperados junto aos Três Poderes.

Vale frisar que a Lei nº 5.764/71 não faz essa classificação, mas sim a OCB, que seguindo a tendência mundial de segmentar para melhor representar e defender aos interesses das cooperativas, **são segmentadas em oito ramos, sendo eles:**



Agropecuário: As cooperativas do agro reúnem e organizam produtores rurais. Elas oferecem assistência técnica, apoio na industrialização e comercialização da produção. Além de levarem modernização para o campo, alimentos de qualidade para os brasileiros e desenvolvimento para o país.



Consumo: As cooperativas de consumo realizam compras em comum de produtos ou serviços, de supermercados, farmácias, educação e turismo. Garantem muito mais do que preço justo, também o melhor atendimento e desenvolvimento para o país.



Crédito: As cooperativas de crédito levam muito mais do que serviços financeiros para os seus cooperados, oferecem um atendimento humanizado e proporcionam inclusão e educação financeira por todo o Brasil. Inclusive onde as instituições financeiras tradicionais não chegam.



Infraestrutura: Cooperativas que fornecem serviços essenciais como energia elétrica, telefonia e habitação. São fundamentais para levar qualidade de vida para as cinco regiões brasileiras. As cooperativas de energia, por exemplo, chegam em lugares que outros agentes não atendem, são responsáveis por levar energia a preço justo a mais de 800 municípios, além de contribuir com o meio ambiente com fontes sustentáveis de energia.



Saúde: O cooperativismo de saúde brasileiro é o maior do mundo, pioneiro e referência no setor. São cooperativas médicas, odontológicas e de todas as profissões classificadas no CNAE como "atividades de atenção à saúde humana". Elas têm o objetivo de promover e preservar a saúde e fazem isso cuidando de toda a sociedade.



Seguros: As cooperativas de seguro são criadas e administradas pelos seus cooperados, que se reúnem para compartilhar riscos que enfrentam. Elas atuam em um setor altamente regulamentado e podem ofertar diferentes produtos e serviços de seguros, levando inclusão, proteção e educação securitária por todo o país. É o mais novo ramo do cooperativismo brasileiro, que entrou em vigor a partir de 2025. Mundialmente, é muito tradicional, com uma experiência centenária.



Trabalho, Produção de Bens e Serviços: O ramo reúne cooperativas que prestam serviços especializados a terceiros ou à produção de bens, como coops de agentes ambientais (antigos catadores de resíduos), de professores, de minerais, de artesanatos, entre outras. É a união de trabalhadores que também viram donos do negócio e alcançam melhores condições de trabalho e levam desenvolvimento para todo o país.



Transporte: Composto por cooperativas que se destinam, principalmente, a transportes de cargas ou de passageiros, incluindo serviços de entrega, transporte escolar e de turismo, sempre tem uma cooperativa de transporte prestando um serviço de qualidade e levando mais desenvolvimento para o país.

Reconhecimento Internacional das Cooperativas

Ao observarmos o cenário cooperativista em meados de 2026, é imperativo revisitar o marco histórico estabelecido pela Organização das Nações Unidas (ONU) ao declarar 2025 como o **Ano Internacional das Cooperativas**. Sob o tema central “Cooperativas constroem um mundo melhor”, o período consolidou o modelo de negócio cooperativo não apenas como uma alternativa econômica, mas como um pilar essencial para a estabilidade global. Este reconhecimento internacional validou a premissa de que a cooperação é a ferramenta mais eficaz para enfrentar crises sistêmicas e promover uma prosperidade compartilhada.

O Cooperativismo como Resposta aos Desafios Globais

Durante o ano de 2025, o enquadramento estratégico do setor destacou sua capacidade intrínseca de atuar como um **agente transformador global**. Em um contexto de mudanças climáticas acentuadas, escassez de recursos e desigualdades sociais, o cooperativismo demonstrou ser um modelo inclusivo e sustentável, capaz de acelerar o cumprimento dos **Objetivos de Desenvolvimento Sustentável (ODS)**. A resiliência das cooperativas frente às volatilidades do mercado internacional em 2025 provou que a governança democrática e o foco no impacto social são diferenciais competitivos que garantem a longevidade das operações e o bem-estar das comunidades envolvidas.



Ano Internacional das Cooperativas

Cooperativas constroem um mundo melhor

A Articulação Nacional e o Papel do Sistema OCB

No Brasil, a mobilização institucional liderada pelo **Sistema OCB** foi determinante para o sucesso da agenda. Iniciada com diretrizes claras, a campanha nacional focou no engajamento profundo das cooperativas e na disseminação de materiais técnicos e promocionais que unificaram a voz do setor. Essa articulação permitiu que o cooperativismo brasileiro ganhasse visibilidade sem precedentes, conectando as bases produtivas locais às grandes discussões globais. O esforço de divulgação realizado ao longo de todo o ano anterior pavimentou o caminho para as políticas de incentivo e as parcerias público-privadas que colhemos agora, em 2026.

O Posicionamento Estratégico em 2026

O legado de 2025 para o presente exercício é de consolidação e expansão. O **Ano Internacional das Cooperativas** não foi um evento isolado, mas um catalisador que reposicionou o setor no centro da estratégia de desenvolvimento econômico do país. Em 2026, o cooperativismo usufruiu de uma reputação fortalecida e de uma rede de intercooperação mais robusta, fundamentada na certeza de que a união de esforços é o único caminho viável para a construção de um mercado mais justo e de uma sociedade mais equilibrada. O significado estratégico de 2025 reside, portanto, na transição definitiva do cooperativismo de um modelo de nicho para um protagonista da economia global.

Cooperativismo no Mato Grosso do Sul

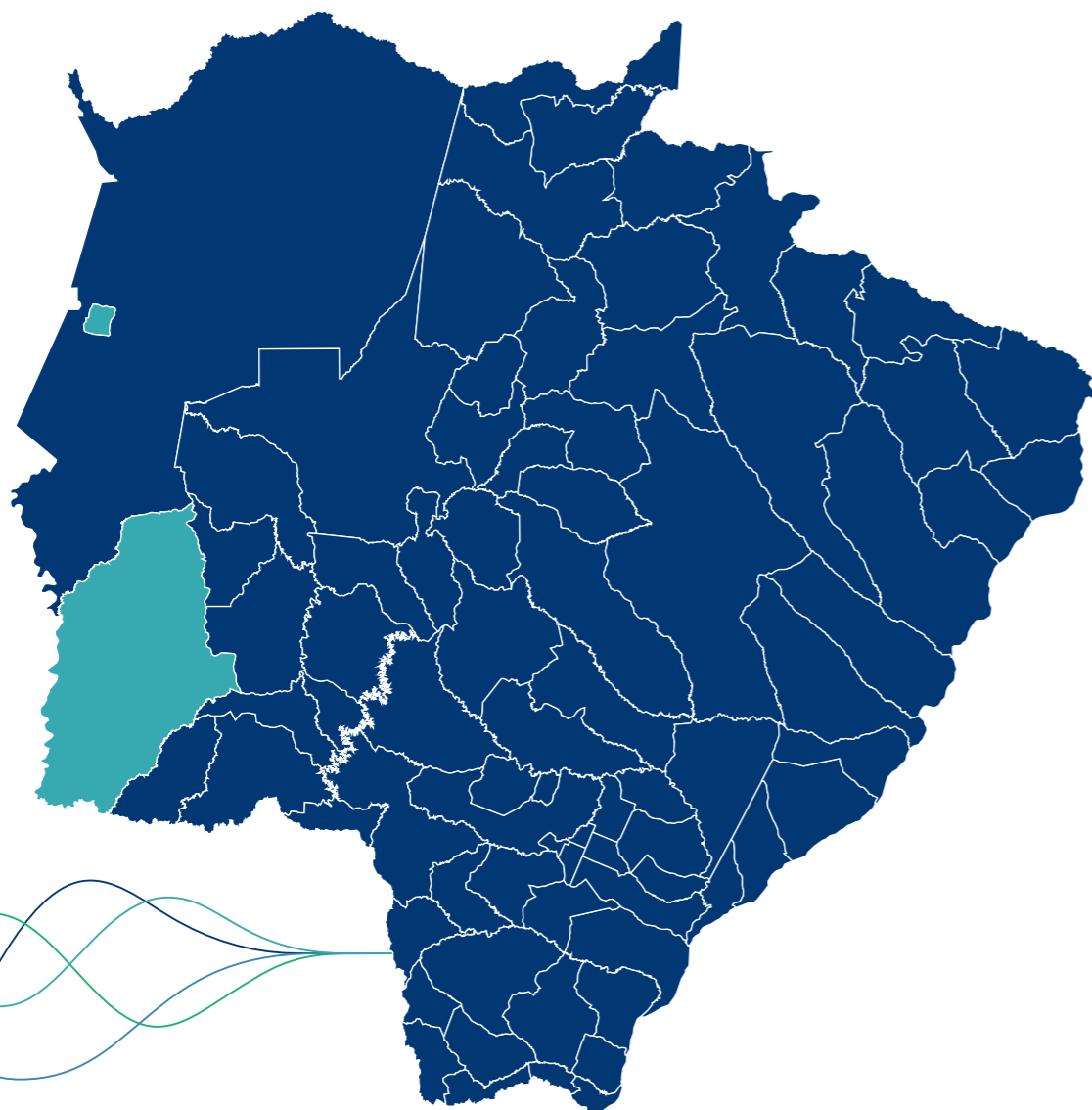
Mato Grosso do Sul é o 6º estado do país em extensão territorial, com 357,1 mil km², que corresponde a 4% da área total do Brasil e 22% da área do centro-oeste.

Está localizado ao sul da região Centro-Oeste. Tem como limites os estados de Goiás (nordeste), Minas Gerais (leste), Mato Grosso (norte), Paraná (sul) e São Paulo (sudeste), além da Bolívia (oeste) e o Paraguai (oeste e sul).

Sua área é similar a da Alemanha. Sua população em 2025 (Estimativa Populacional IBGE) era de 2,92 milhões de habitantes, conferindo ao estado a 21ª população do Brasil.

Sua capital e maior cidade é Campo Grande, e outros municípios importantes são Dourados, Três Lagoas, Corumbá, Ponta Porã, Aquidauana, Nova Andradina e Naviraí.

O **cooperativismo se faz presente em mais de 97% dos 79 municípios do estado de Mato Grosso do Sul**, apresentando uma sede ou unidade de atendimento de cooperativa.



O Sistema OCB/MS possui 145 cooperativas registradas, distribuídas em sete ramos do cooperativismo brasileiro, somando um total de 738.035 cooperados e gerando 17.121 postos de trabalho. A distribuição é a seguinte:

Ramo	Total de Cooperativas	Total de Cooperados	Total de Empregados
Agropecuário	66	28.731	10.533
Consumo	1	23	6
Crédito	18	697.573	3.944
Infraestrutura	7	7.350	242
Saúde	14	2.823	2.203
Trabalho, produção de bens e serviços	11	375	1
Transporte	28	1.290	192

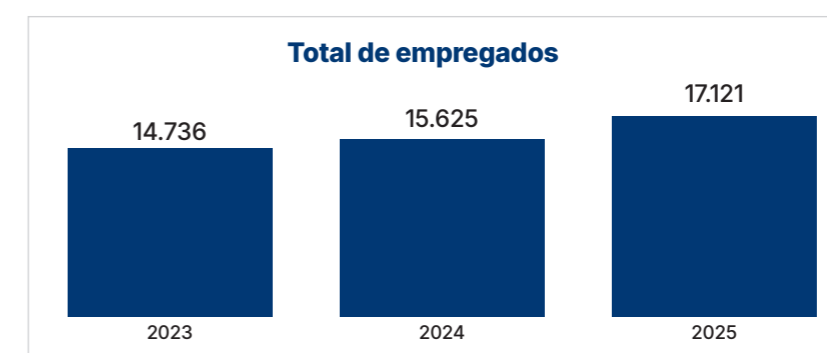
Fonte: Sistema Sou.Coop / Sistema OCB

A análise dos indicadores de desempenho econômico-financeiro permite uma compreensão clara da atuação das cooperativas em determinado período. É importante destacar que, para esses indicadores, as cooperativas cuja matriz está localizada em outros estados — especialmente dos ramos agropecuário e de crédito — não apresentaram dados referentes ao Capital Social, Ativos e Sobras. Isso se deve ao fato de que essas informações são consolidadas com base nas demonstrações contábeis da cooperativa como um todo, abrangendo todas as suas filiais no território nacional.

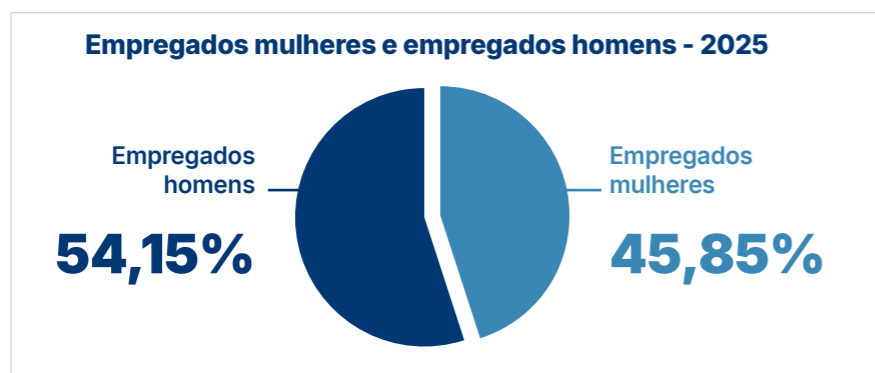
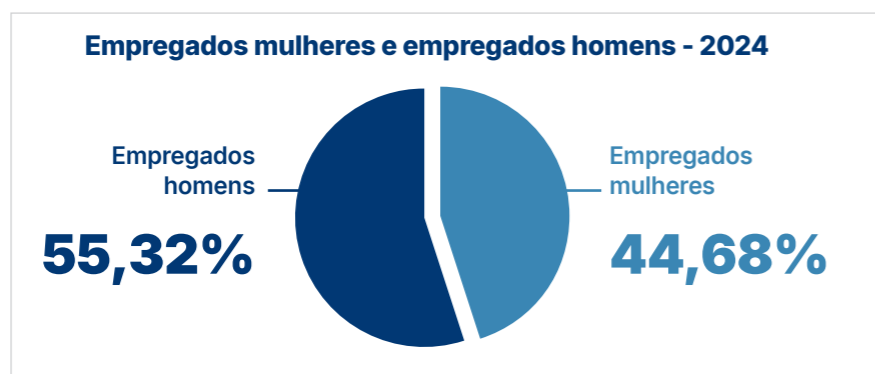
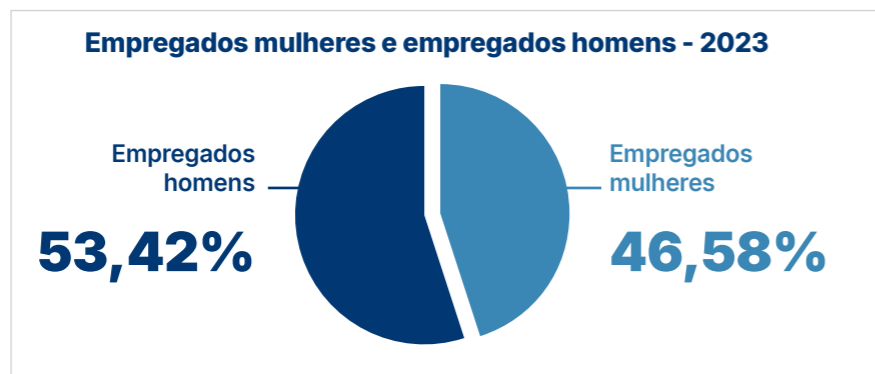
Indicadores de Resultado em Mato Grosso do Sul

Os dados da base histórica são revisados com a incorporação ou exclusão de cooperativas do nosso quadro social.

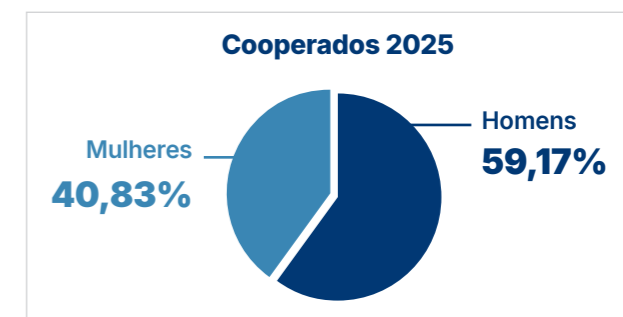
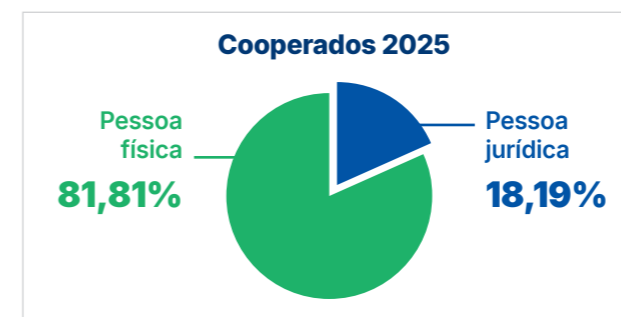
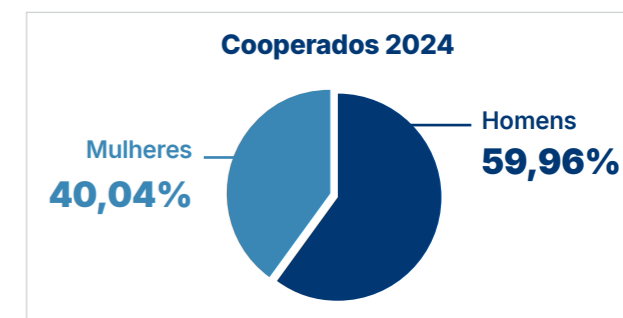
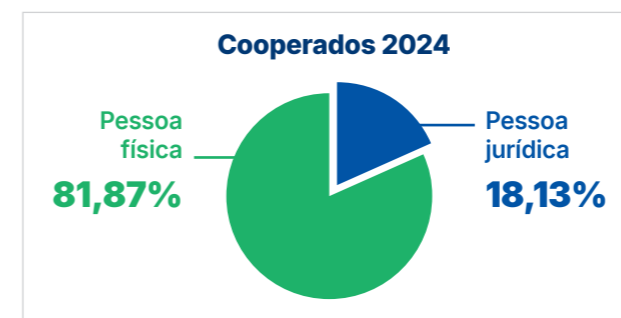
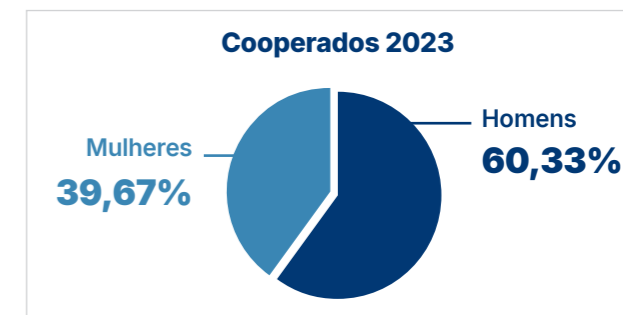
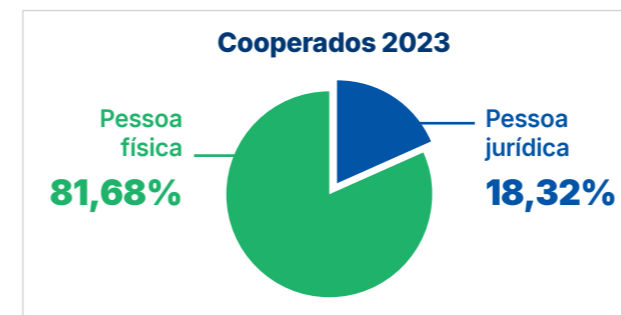
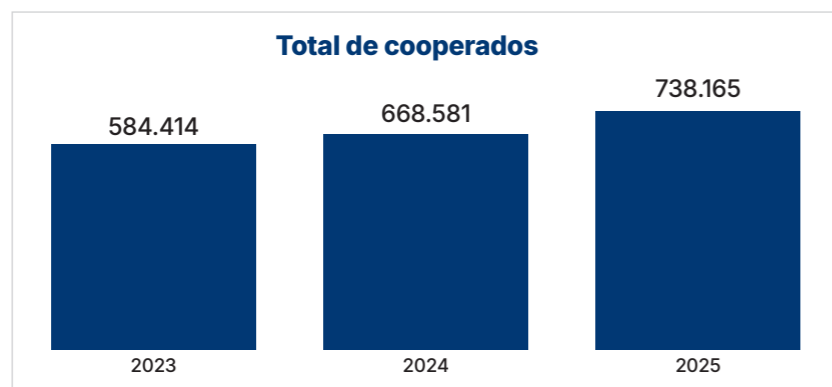
Em 2025, o número de empregados cresceu 9,57% em relação a 2024. A participação feminina chegou a 45,85%, e o setor gerou 17.121 empregos diretos, com aumento de 1.496 postos de trabalho, mantendo a tendência de crescimento dos últimos anos.



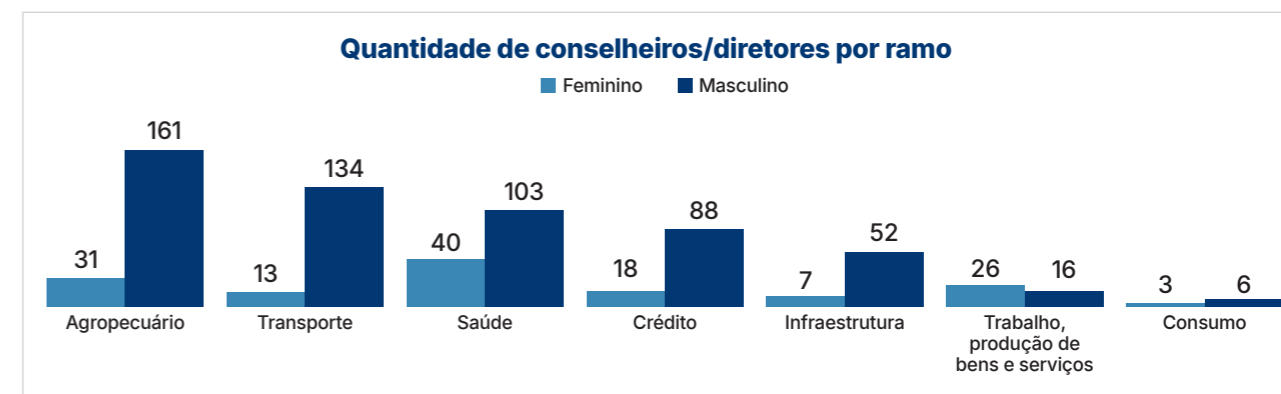
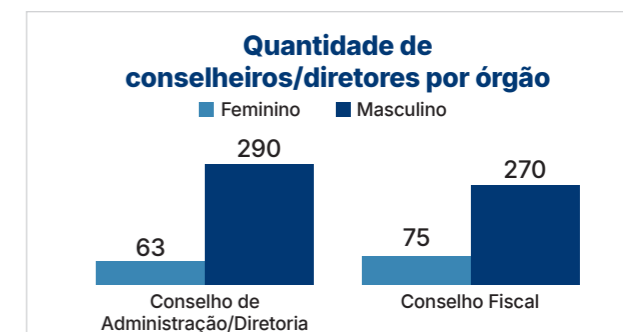
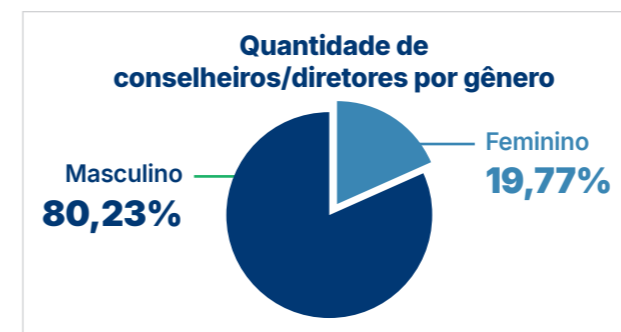
Fonte: Sistema Sou.Coop / Sistema OCB



Em 2025, registrou aumento de 69.584 cooperados, totalizando 738.165, sendo 40,8% mulheres e 59% homens. Nos últimos anos, o número de cooperados cresceu 26,3%, mostrando a busca crescente pelas cooperativas como modelo de negócio.

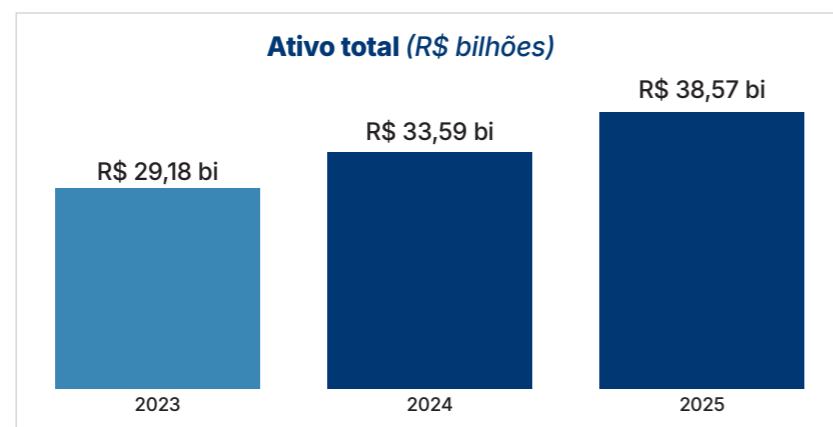


Liderança do Cooperativismo no MS por Gênero em 2025

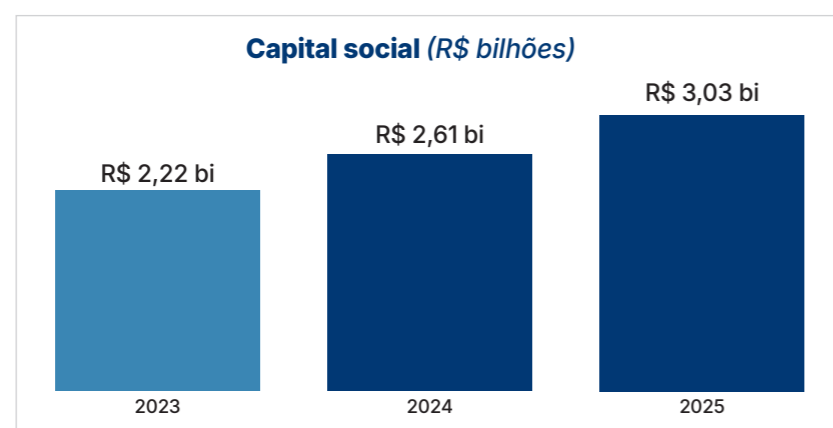


Indicadores de desempenho econômico-financeiro

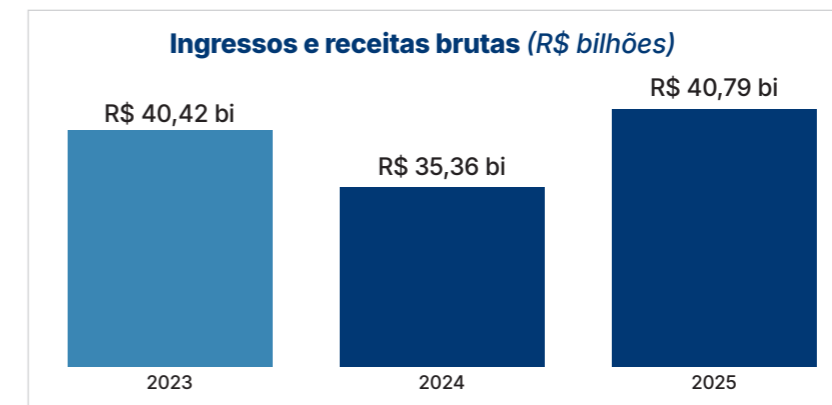
Nos últimos anos, as cooperativas apresentaram crescimento de 32% em seus ativos totais, alcançando R\$ 38,5 bilhões. Comparando o ano de 2024 com 2025, verificou-se variação positiva de 14,8%, evidenciando a expansão dos recursos econômicos e financeiros administrados pelas cooperativas.



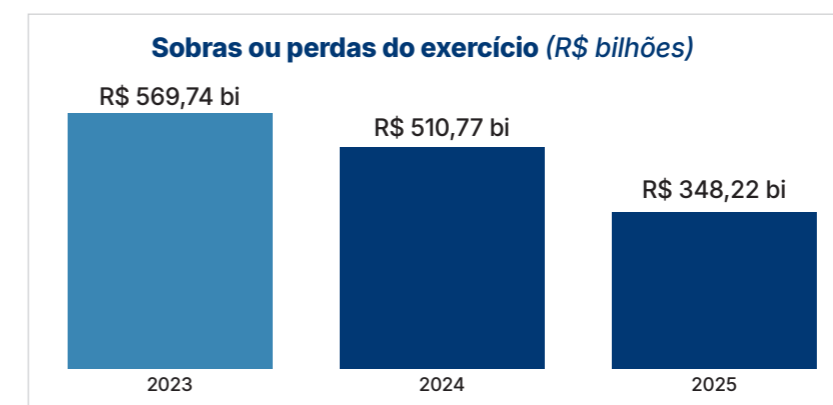
No comparativo entre os anos de 2023 e 2024, as cooperativas registraram crescimento de 16%. Nos últimos anos, o capital social — correspondente às quotas-partes dos cooperados — apresentou aumento de 36,5%.



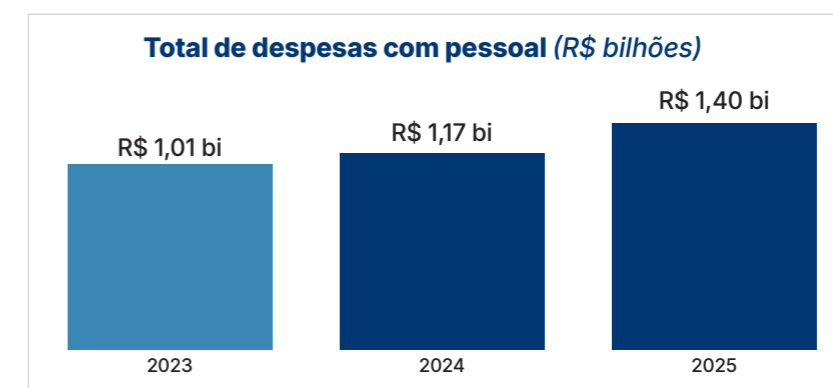
Em 2024, os Ingressos e as Receitas Brutas das cooperativas no estado registraram retração de 12,5%, o que representa uma redução de aproximadamente R\$ 5 bilhões. Esse desempenho foi influenciado principalmente pelo ramo agropecuário, impactado pela quebra de safra decorrente das condições climáticas extremas observadas no período. Em 2025, houve recuperação dos resultados, que alcançaram R\$ 40,79 bilhões, correspondendo a um crescimento de 15,35%.



Comparando os anos de 2024 e 2025, observa-se uma queda de 31,8% nas Sobras ou Perdas à disposição da Assembleia Geral Ordinária das cooperativas no estado, o que corresponde a uma redução de aproximadamente R\$ 162 milhões, conforme demonstrado a seguir:



Em 2025, as despesas com pessoal das cooperativas alcançaram R\$ 1,40 bilhão, ante R\$ 1,17 bilhão em 2024, o que representa um aumento de 19,6%. O resultado demonstra crescimento contínuo no período e evidencia a elevação dos gastos com pessoal nos últimos anos.

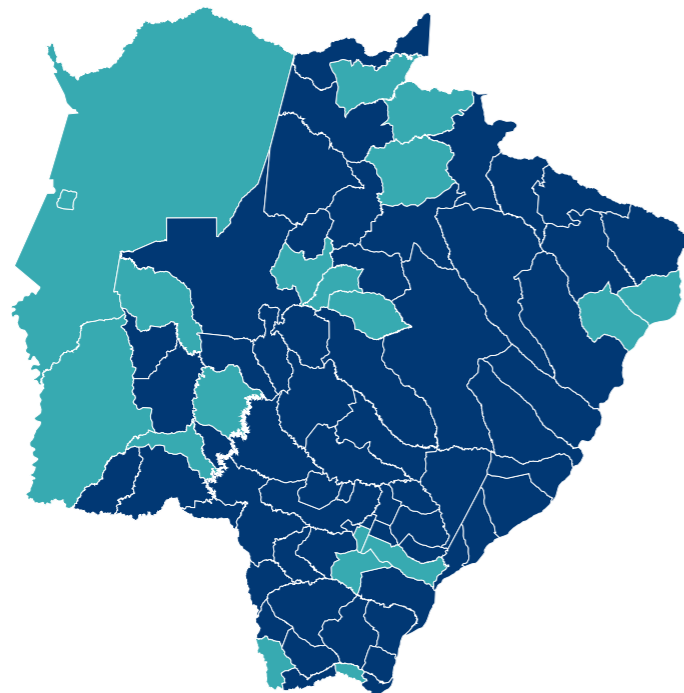


Análise setorial Agropecuário

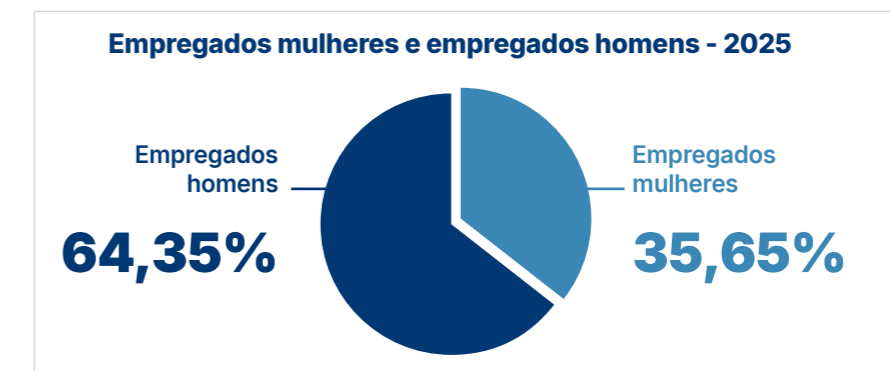
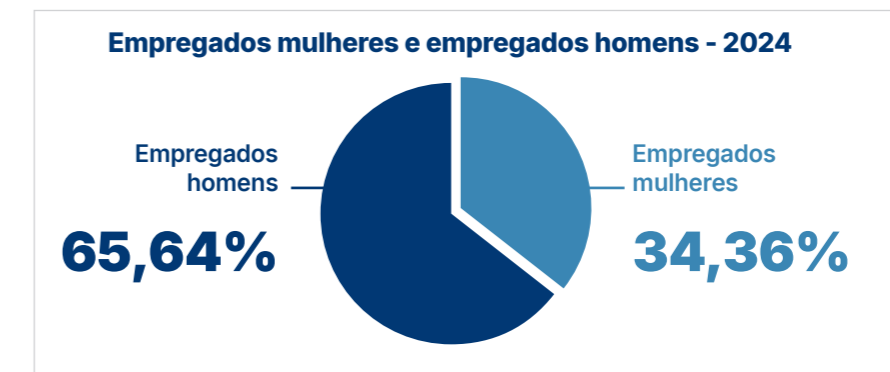
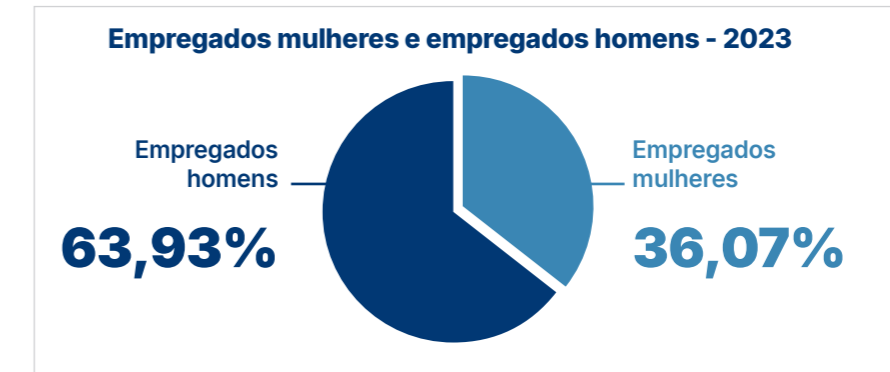
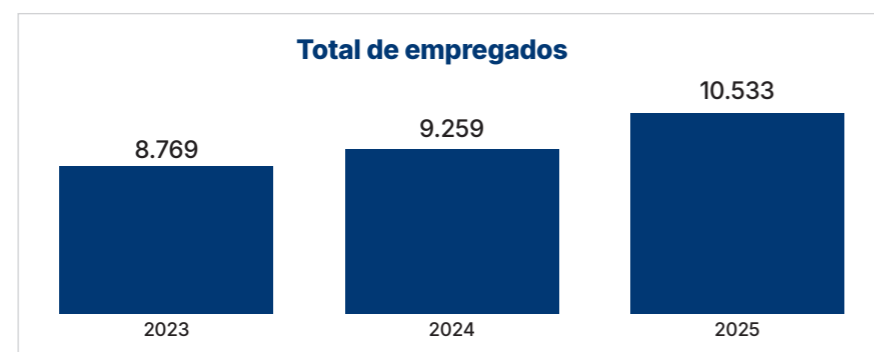
Resumo:

Ramo	Total de Cooperativas	Total de Cooperados	Total de Empregados
Agropecuário	66	28.731	10.533

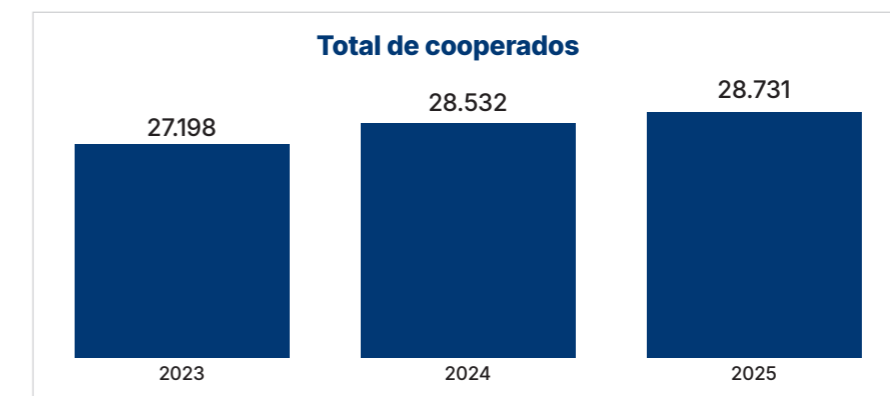
O ramo agropecuário está presente em 76% dos 79 municípios de Mato Grosso do Sul, com atuação em 60 municípios por meio de sedes ou filiais. É o ramo com o maior número de cooperativas no estado, totalizando 66 unidades, das quais 12 têm matriz em outros estados, predominantemente no Paraná.

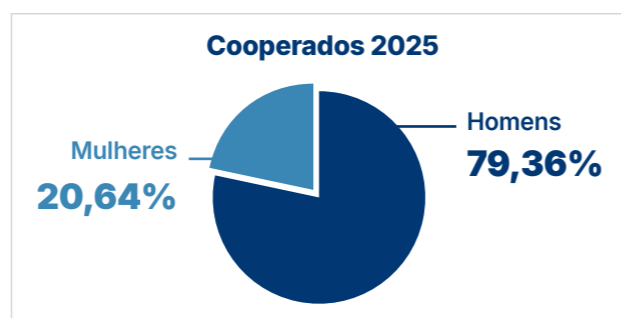
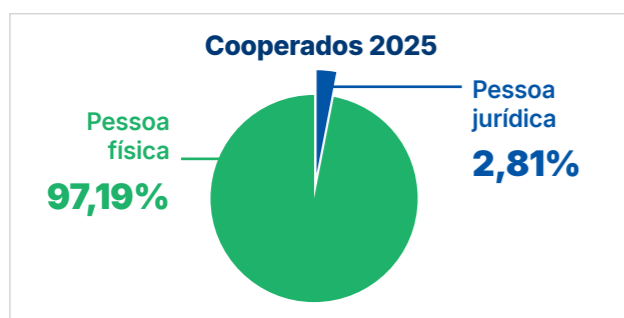
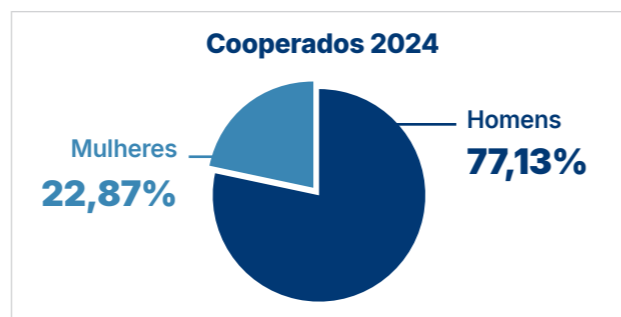
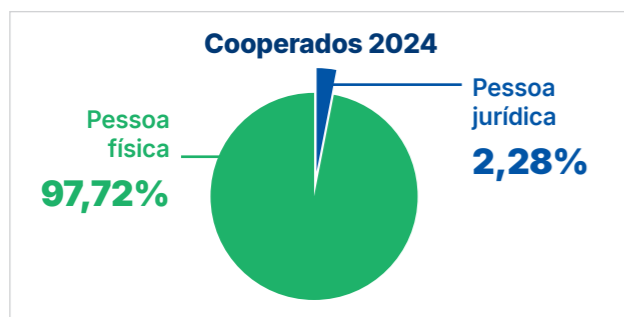
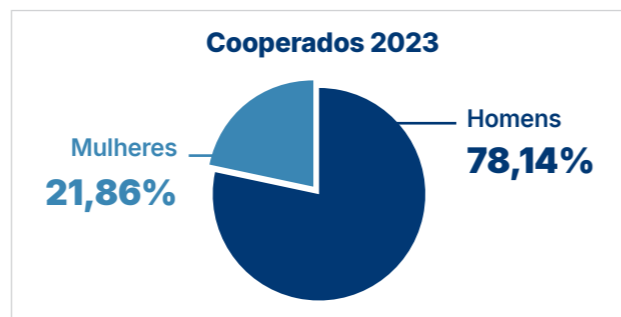
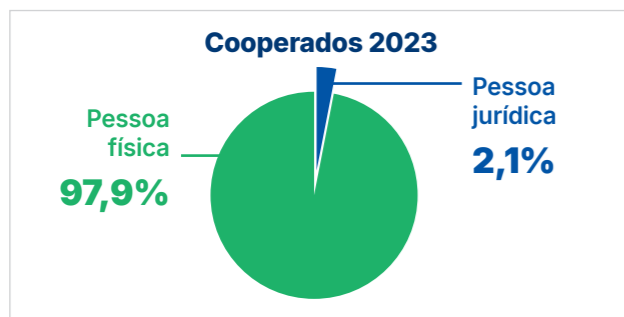


As cooperativas agropecuárias apresentaram crescimento na geração de empregos ao longo do período. Nos últimos anos, o número de empregados aumentou 20%.



O total de cooperados apresentou crescimento contínuo no período, passando de 27.198 em 2023 para 28.731 em 2025. O resultado demonstra a manutenção da expansão de cooperados ao longo dos últimos anos.

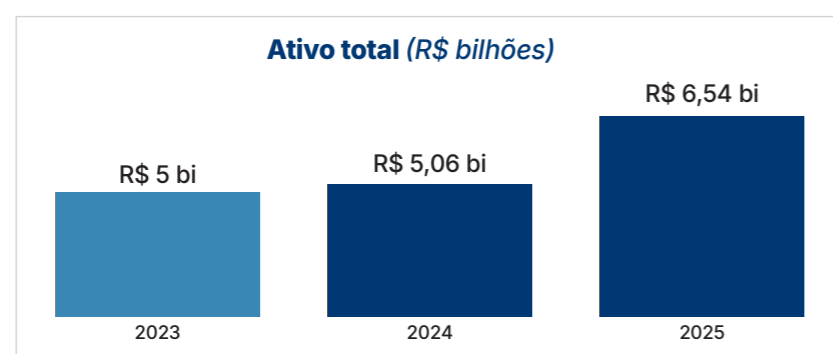




Indicadores de desempenho econômico-financeiro

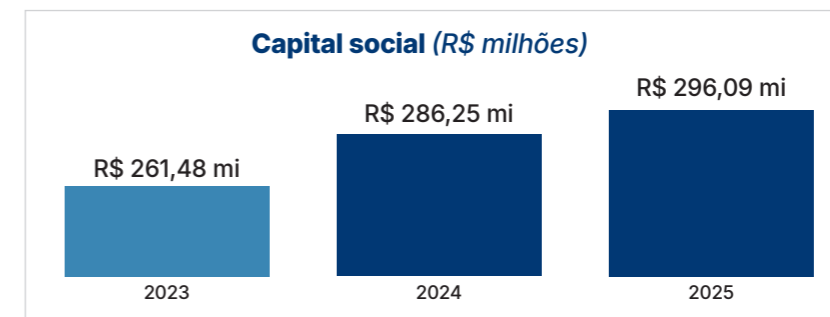
Nos últimos anos, os ativos totais das cooperativas apresentaram crescimento de 30,8%, refletindo a expansão dos recursos econômicos e financeiros administrados pelo setor.

Varição 2024-2025: 29,2%



Nos últimos anos, o capital social, formado pelas quotas-partes dos cooperados, apresentou um crescimento de 13,2%.

Varição 2024-2025: 3,4%



Em 2024, os Ingressos e as Receitas Brutas do ramo agropecuário registraram retração, com redução de R\$ 6,2 bilhões, o equivalente a 18,2%, influenciada principalmente pelos impactos climáticos sobre a atividade. Em 2025, houve recuperação do desempenho, com crescimento de 17% e resultado de R\$ 32,8 bilhões, sinalizando retomada econômica do ramo.



As cooperativas registraram sobras líquidas, após as destinações, de R\$ 57,14 milhões, com crescimento de 185% nos últimos anos.

Varição 2024-2025: 9,7%



Entre 2023 e 2025, as cooperativas deste ramo de atuação apresentaram um aumento de 27% nas despesas totais com pessoal.

Varição 2024-2025: 13,5%



Análise setorial Crédito

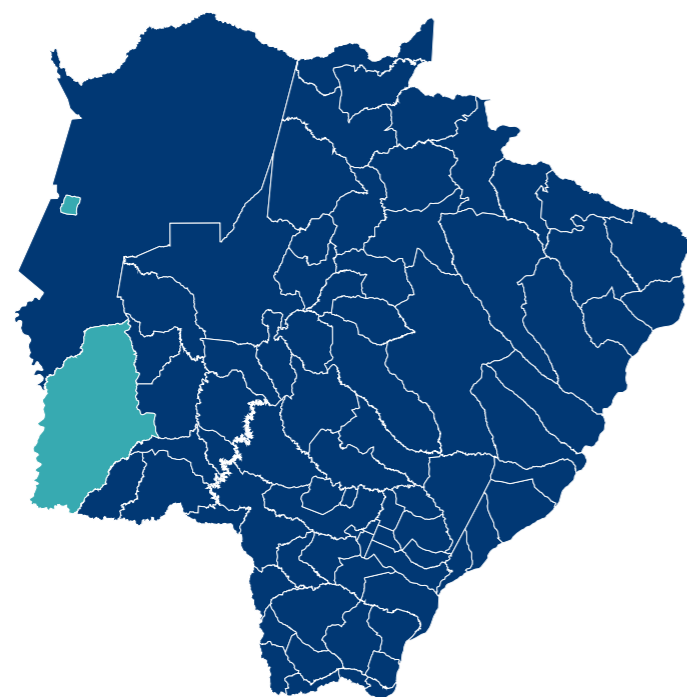
Resumo:

Ramo	Total de Cooperativas	Total de Cooperados	Total de Empregados
Crédito	18	697.573	3.944

O ramo de crédito destaca-se como um dos mais dinâmicos e competitivos dentro do cooperativismo. Os cooperados, além de utilizarem os serviços, também são proprietários da cooperativa, o que lhes confere uma participação direta na divisão das sobras apuradas ao final de cada exercício.

Ao se associar a uma cooperativa de crédito, o cooperado tem acesso aos mesmos serviços oferecidos por bancos tradicionais, como conta corrente, cheque especial, aplicações financeiras, cartão de crédito, empréstimos e financiamentos.

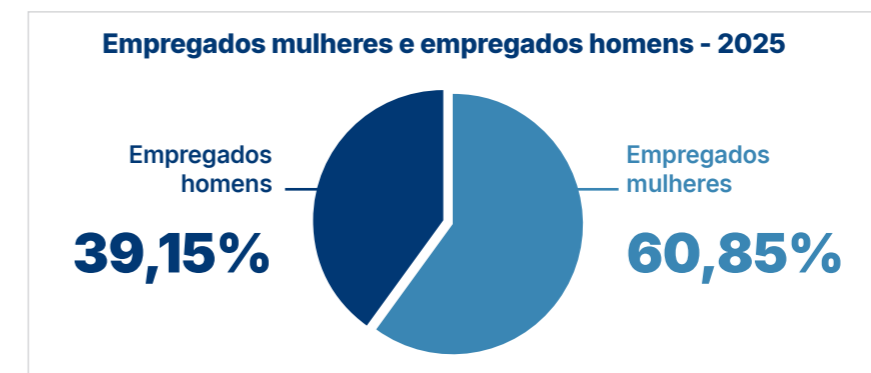
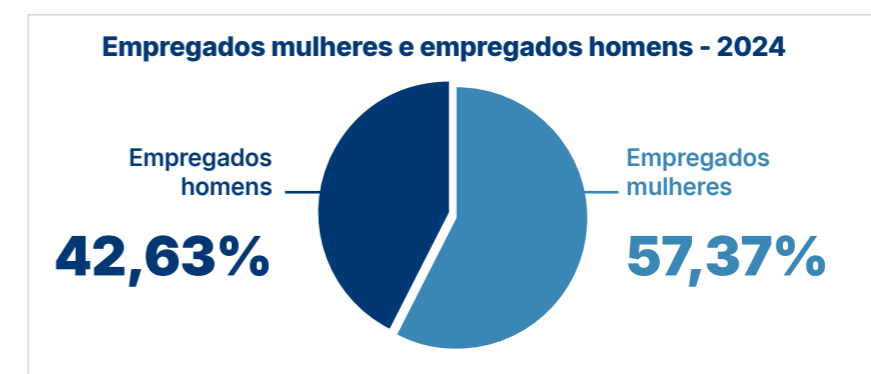
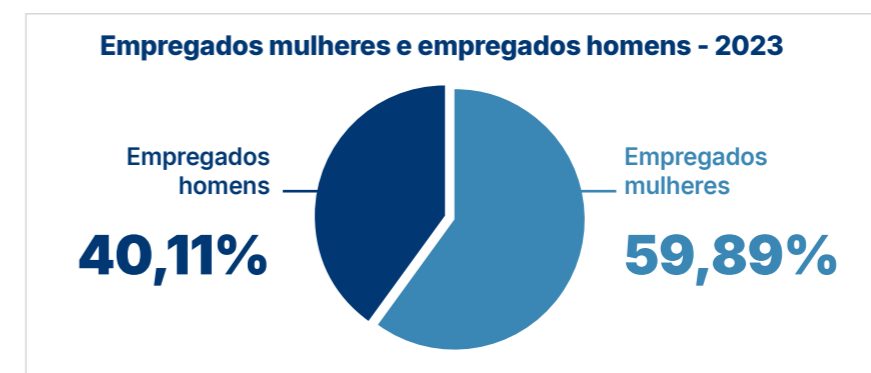
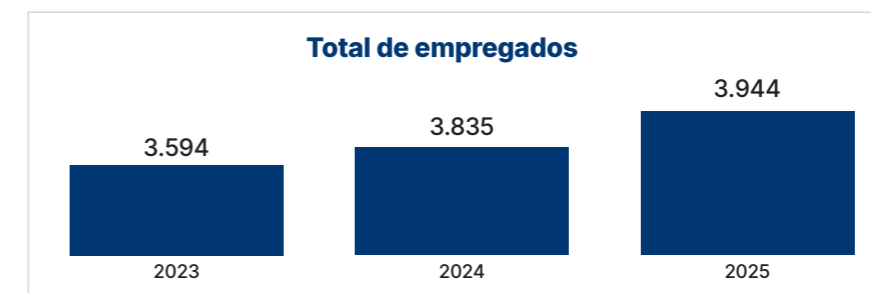
Em Mato Grosso do Sul, o ramo de crédito está presente em mais de 97% dos 79 municípios do estado, totalizando 77 municípios. Neles, estão registradas 18 cooperativas, sendo nove originárias do próprio estado e oito provenientes de outras regiões, mas com atuação local.



Com 697.573 associados atendidos pelas cooperativas de crédito de Mato Grosso do Sul, o segmento mantém trajetória de crescimento. Esse processo de expansão, além de alcançar diversas cidades do interior, começa a ultrapassar fronteiras e atingir outros estados. Para atender a esse público com soluções financeiras adequadas e justas, as cooperativas de crédito contam com 3.944 colaboradores voltados ao relacionamento, evidenciando o avanço tanto no número de cooperados quanto no de empregados.

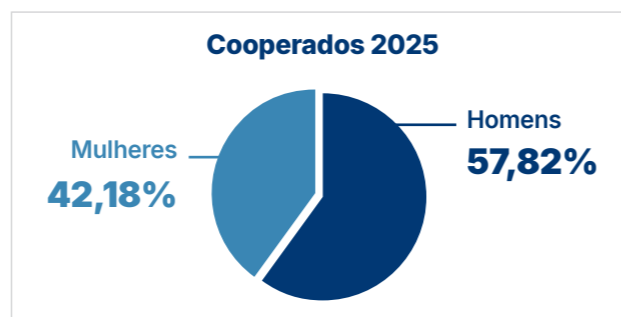
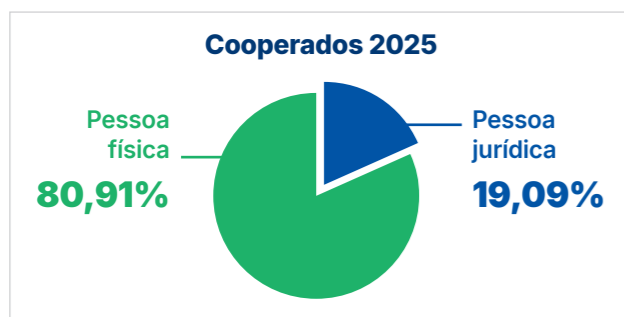
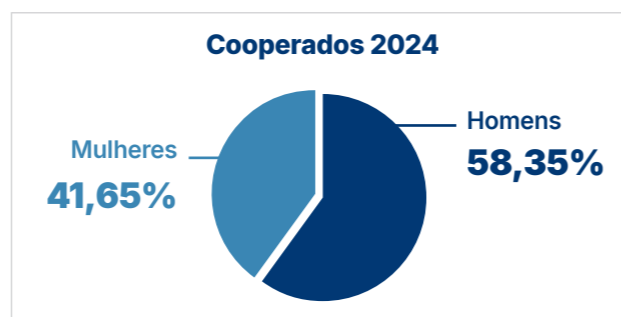
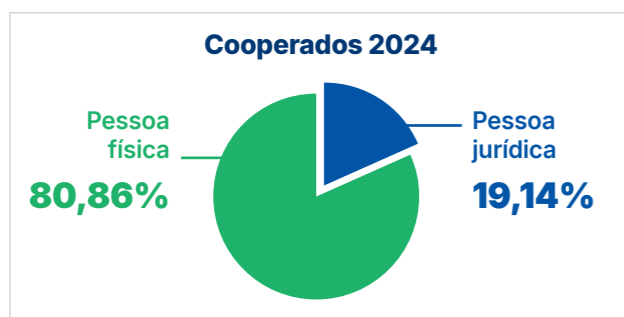
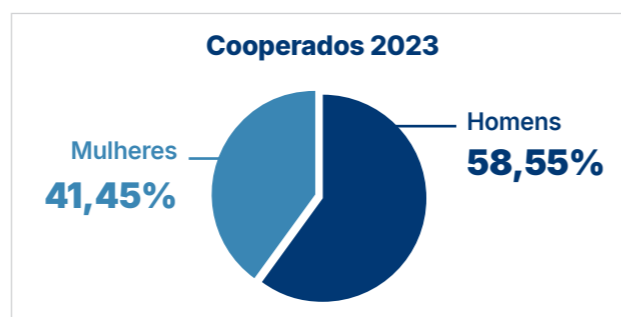
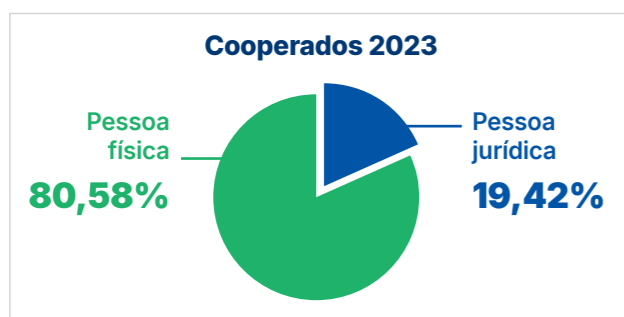
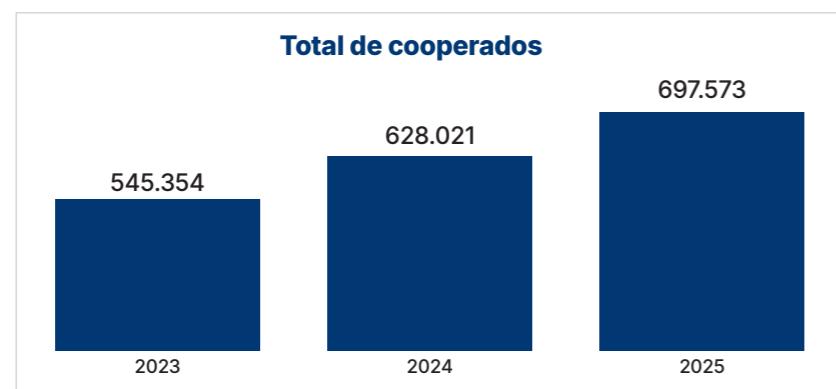
Nos últimos anos, as cooperativas registraram aumento de 350 empregados, o que representa crescimento de 9,7%, totalizando 3.944 empregados em 2025. Desse total, 60,8% são mulheres e 39,15% são homens, evidenciando a predominância feminina no ramo crédito.

Varição 2024-2025: 2,8%



Nos últimos três anos, as cooperativas registraram aumento de 161.446 cooperados, o que representa crescimento de 28% no período.

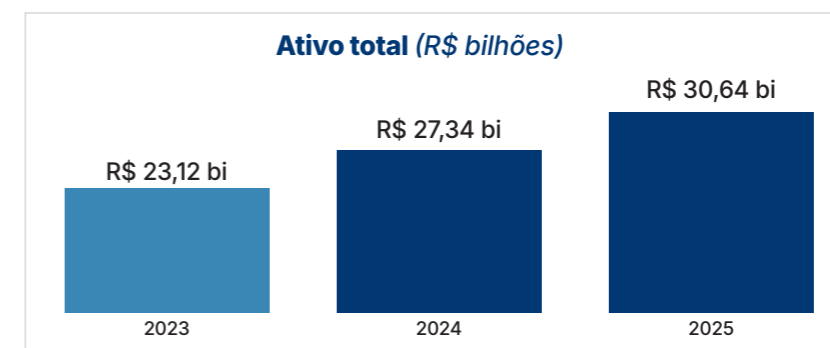
Varição 2024-2025: 11%



Indicadores de desempenho econômico-financeiro

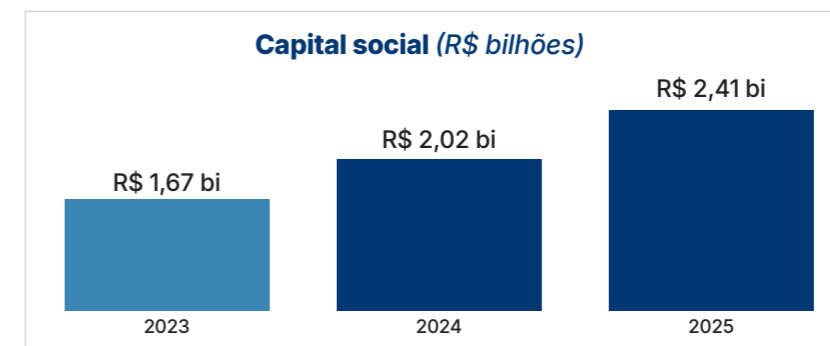
Nos últimos três anos, o Ativo Total das cooperativas do ramo crédito apresentou crescimento de 32,5%, correspondendo a um aumento de R\$ 7,5 bilhões, totalizando R\$ 30,6 bilhões em 2025.

Varição 2024-2025: 12%



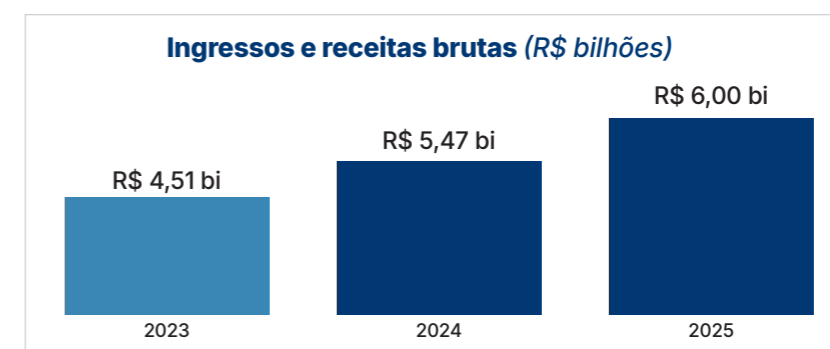
Nos últimos anos, o Capital Social das cooperativas apresentou crescimento de 44,3%, o que representa um incremento de R\$ 74 milhões.

Varição 2024-2025: 19,3%



Observando o aumento dos Ingressos e Receitas Brutas, constatou-se um crescimento de 33,1% no período de 2023 a 2025, o que representa um acréscimo de R\$ 1,49 bilhão. Esse resultado reflete o aumento do número de associados e dos valores movimentados por eles junto às cooperativas de crédito.

Varição 2024-2025: 9,73%



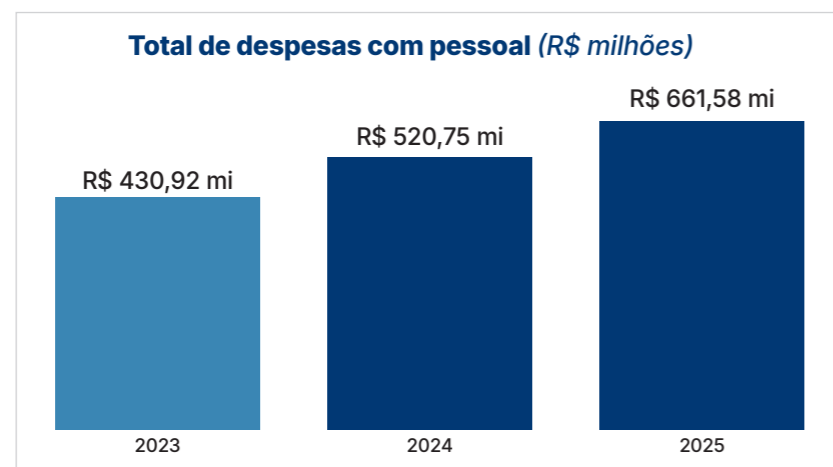
Comparando os anos de 2023 a 2025, observa-se uma queda de 60,6% nas Sobras ou Perdas à disposição da Assembleia Geral Ordinária das cooperativas do ramo crédito, o que corresponde a uma redução de aproximadamente R\$ 300 milhões, conforme demonstrado a seguir:

Varição 2024-2025: 46,4%



As cooperativas do ramo crédito apresentaram aumento de 53,5% nas despesas com pessoal nos últimos anos.

Varição 2024-2025: 27%



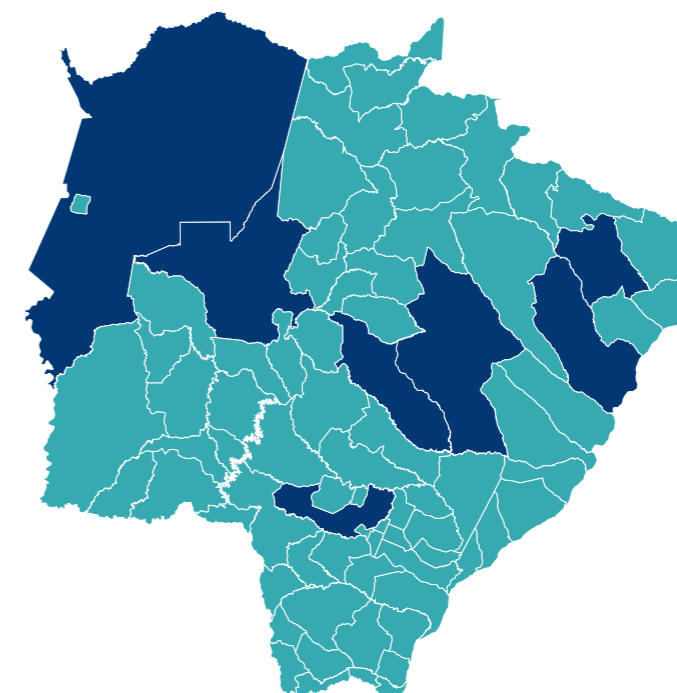
Análise setorial Saúde

Resumo:

Ramo	Total de Cooperativas	Total de Cooperados	Total de Empregados
Saúde	14	2.823	2.203

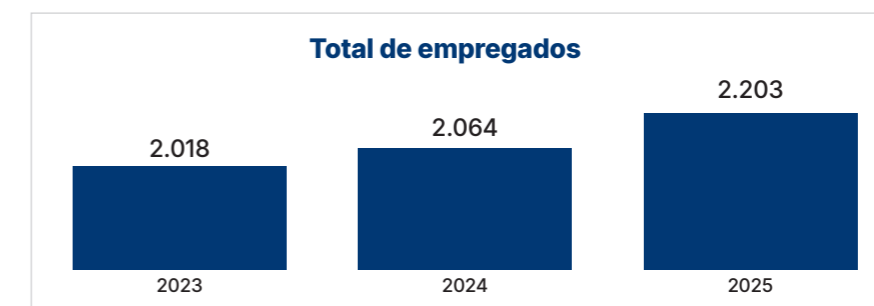
O ramo saúde é composto por diversos profissionais especializados que atuam nas mais variadas áreas da saúde. No estado de Mato Grosso do Sul, quatro cooperativas operam planos de saúde médicos, atendendo mais de 275 mil beneficiários, enquanto duas cooperativas são responsáveis por planos odontológicos, com mais 38 mil beneficiários.

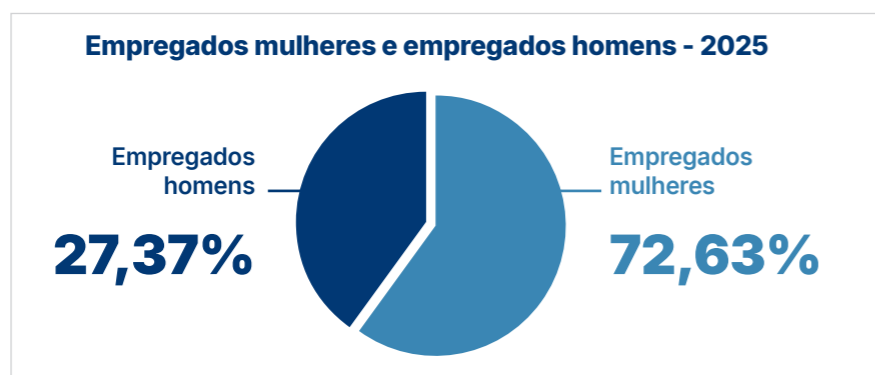
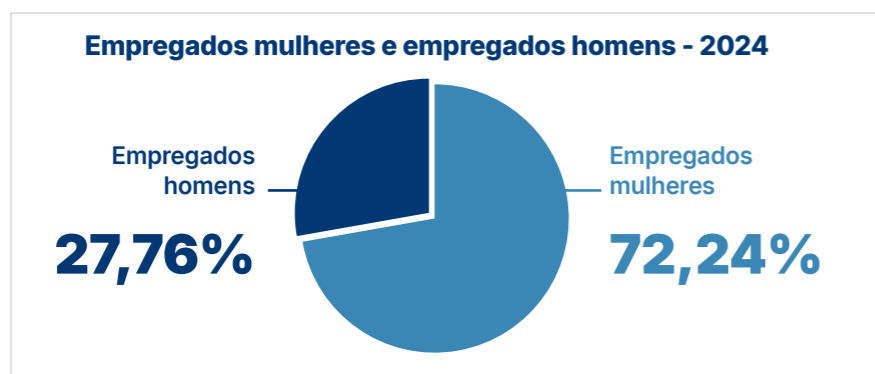
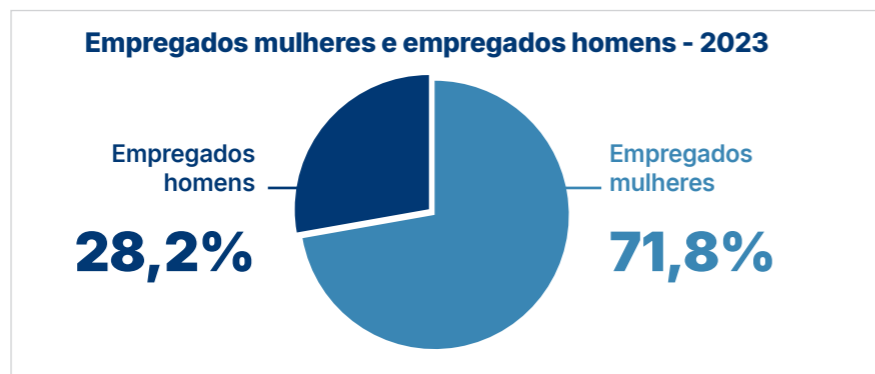
Atualmente, o ramo está presente em sete municípios e é formado por 14 cooperativas, sendo 13 cooperativas singulares e uma federação.



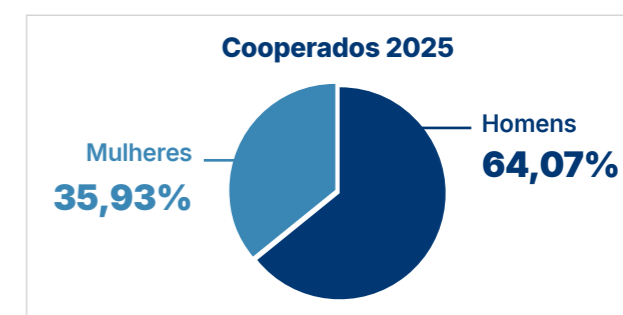
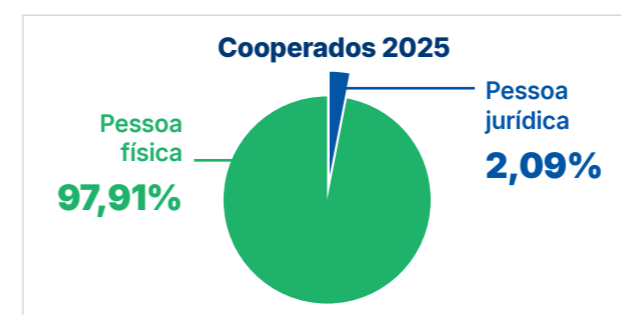
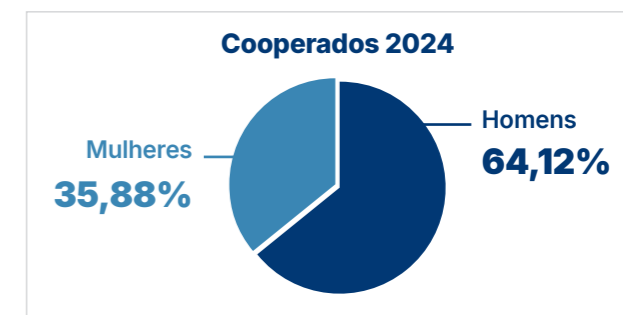
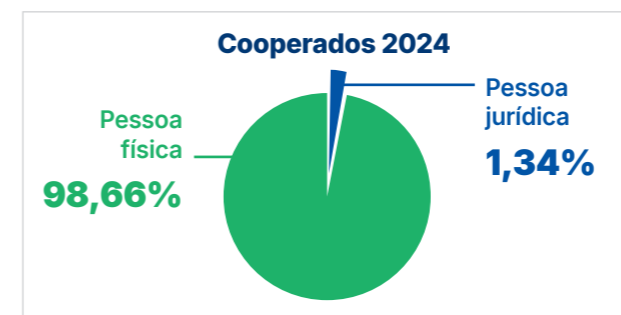
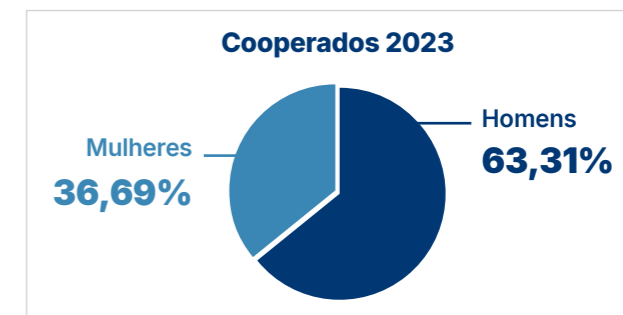
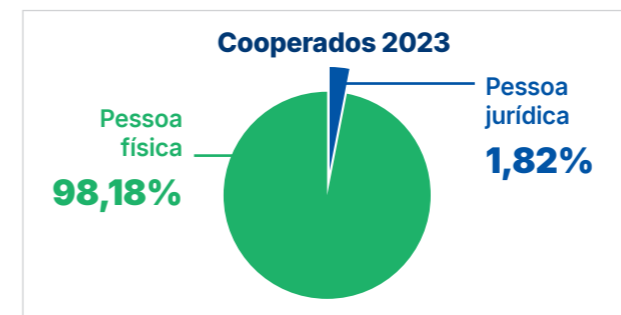
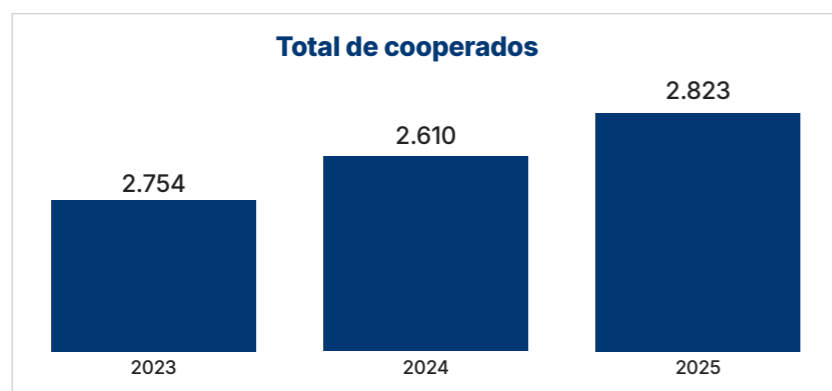
Nas cooperativas de saúde, o número de empregados apresentou crescimento de 9,1% nos últimos anos. Desse total, 72,6% são mulheres e 27,3% são homens.

Varição 2024-2025: 6,7%





Após a redução de 5,2% no número de cooperados em 2024, houve crescimento de 8,1% em 2025, totalizando 2.823 cooperados.



Indicadores de desempenho econômico-financeiro

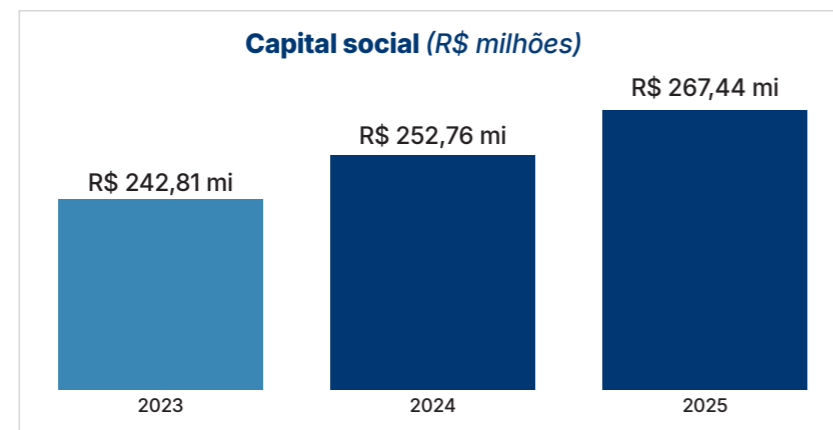
Nos últimos anos, o Ativo Total das cooperativas do ramo saúde apresentou crescimento de 30,4%, equivalente a um incremento de aproximadamente R\$ 275 milhões, totalizando R\$ 1,17 bilhão em 2025.

Varição 2024-2025: 16,7%



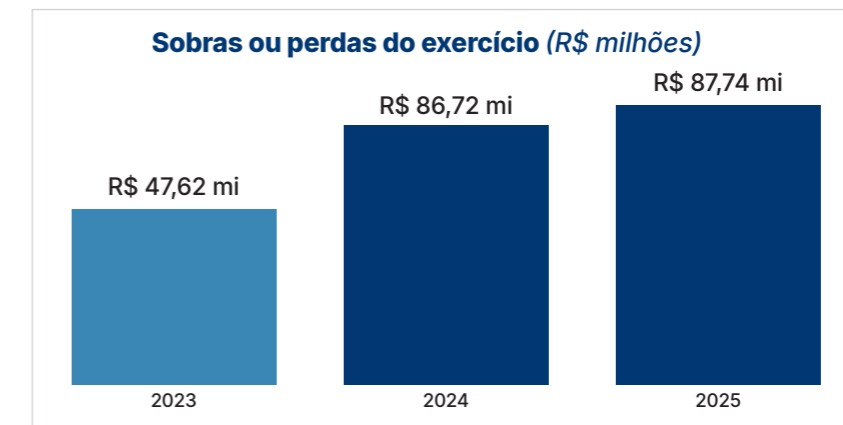
No comparativo entre os anos de 2023 e 2025, verificou-se um crescimento de 10,1% no Capital Social das cooperativas desse ramo, representando um incremento próximo a R\$ 24,6 milhões.

Varição 2024-2025: 5,8%



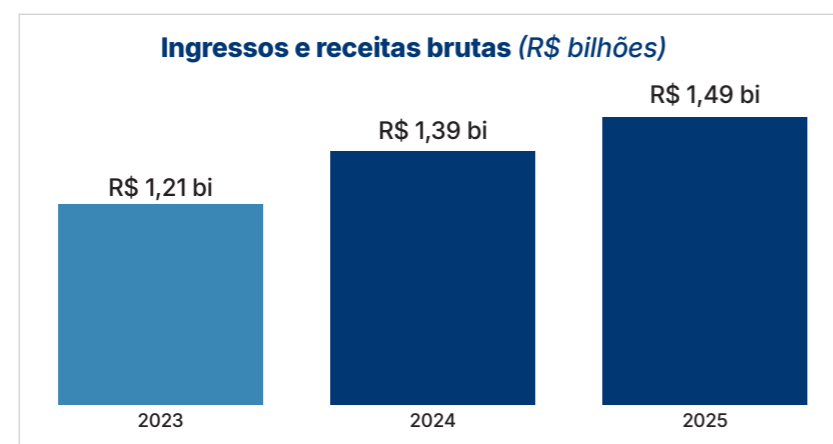
Comparando os últimos três anos, observa-se um aumento de 84,2% nas Sobras ou Perdas à disposição da Assembleia Geral Ordinária das cooperativas do ramo saúde, o que corresponde a um acréscimo de mais de R\$ 40 milhões.

Varição 2024-2025: 1,2%



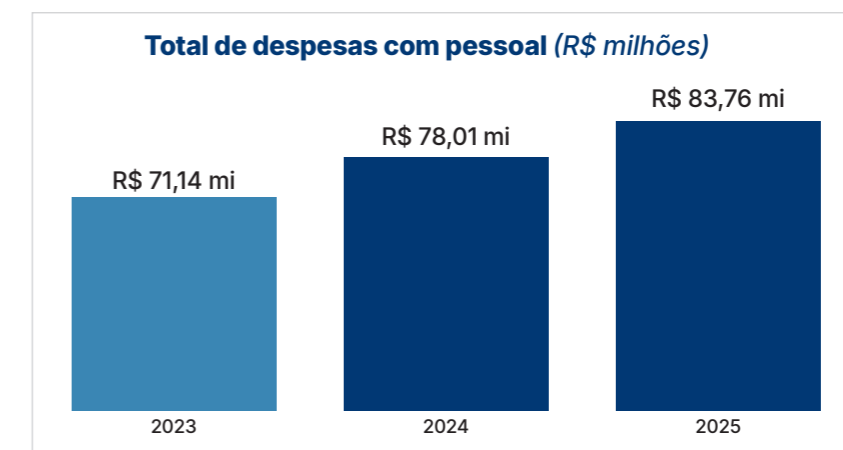
Os Ingressos e Receitas Brutas apresentaram um acréscimo de 23%, equivalente a um aumento de mais de R\$ 280 milhões.

Varição 2024-2025: 7,2%



As cooperativas deste ramo de atuação apresentaram um aumento de 17,7% nas despesas totais com pessoal, nos últimos três anos.

Varição 2024-2025: 7,4%



Dados Complementares

Observou-se um aumento de 4,8% no número de beneficiários das cooperativas médicas e de 17,2% nas cooperativas odontológicas, conforme demonstrado a seguir:

BENEFICIÁRIOS DE COOPERATIVAS POR TIPO DE CONTRATAÇÃO

Período: Dez/2023		Período: Dez/2024	
Tipo de contratação	Benefícios Assist. Médica	Tipo de contratação	Benefícios Assist. Médica
Total	263.094	Total	273.590
Individual ou familiar	62.130	Individual ou familiar	64.595
Coletivo empresarial	158.434	Coletivo empresarial	168.240
Coletivo por adesão	42.525	Coletivo por adesão	40.750
Não informado	5	Não informado	5

Período: Dez/2025	
Tipo de contratação	Benefícios Assist. Médica
Total	275.893
Individual ou familiar	62.161
Coletivo empresarial	173.591
Coletivo por adesão	40.136
Não informado	5

Fonte: ANS - Agência Nacional de Saúde Suplementar

Período: Dez/2023		Período: Dez/2024	
Tipo de contratação	Benefícios Assist. Odont.	Tipo de contratação	Benefícios Assist. Odont.
Total	32.642	Total	35.352
Individual ou familiar	4.949	Individual ou familiar	5.464
Coletivo empresarial	25.270	Coletivo empresarial	27.417
Coletivo por adesão	2.423	Coletivo por adesão	2.471

Período: Dez/2025	
Tipo de contratação	Benefícios Assist. Odont.
Total	38.242
Individual ou familiar	5.781
Coletivo empresarial	29.892
Coletivo por adesão	2.569

Fonte: ANS - Agência Nacional de Saúde Suplementar

Análise setorial Infraestrutura

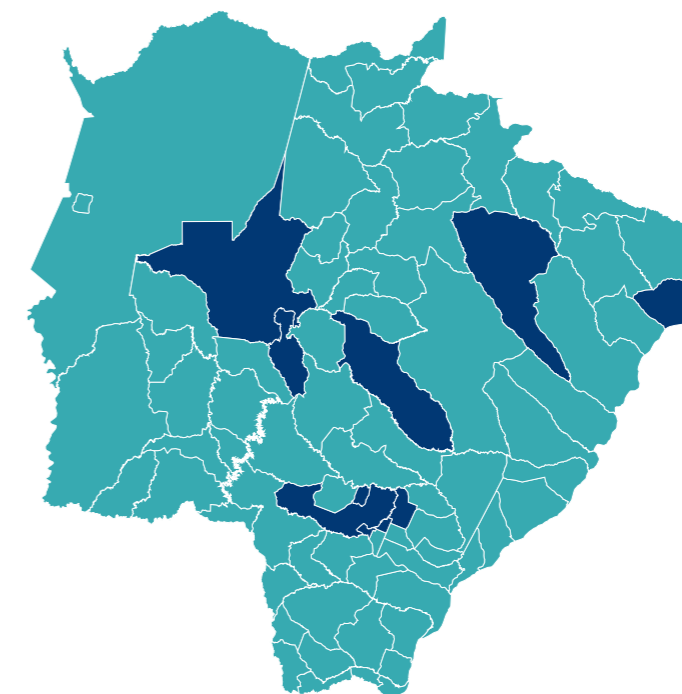
Resumo:

Ramo	Total de Cooperativas	Total de Cooperados	Total de Empregados
Infraestrutura	7	7.350	242

No ramo de infraestrutura de Mato Grosso do Sul, atuam quatro cooperativas autorizadas de energia, uma cooperativa central e uma cooperativa de construção urbana. As cooperativas de infraestrutura elétrica são responsáveis pela distribuição de energia elétrica em suas respectivas áreas de atuação, atendendo comunidades urbanas e rurais por meio de redes próprias, seja pela distribuição de energia adquirida de concessionárias, seja pela geração da própria energia.

Por meio de permissões para prestação de serviço público, essas cooperativas atendem consumidores rurais, residenciais, comerciais e de outros perfis, estando sujeitas à regulação da ANEEL para garantir o cumprimento da legislação do setor elétrico.

Com presença em nove municípios sul-mato-grossenses.

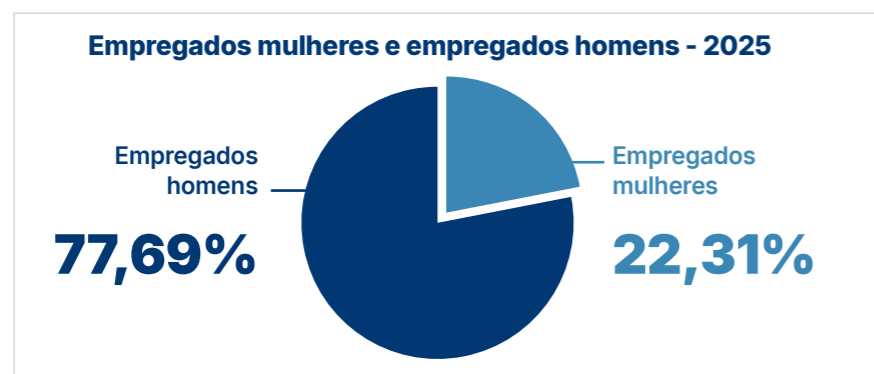
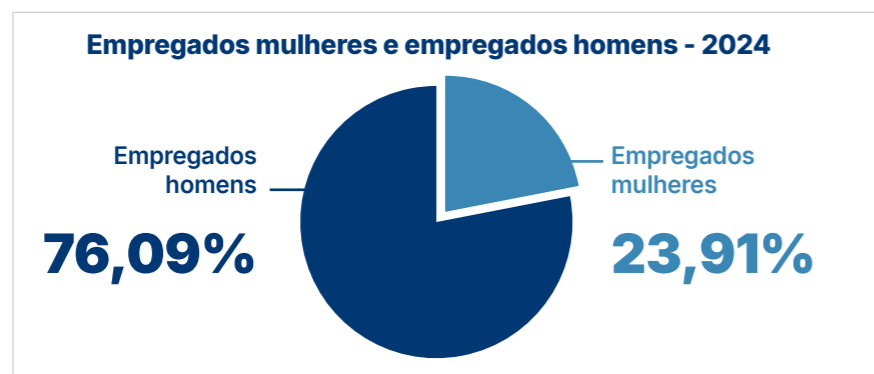
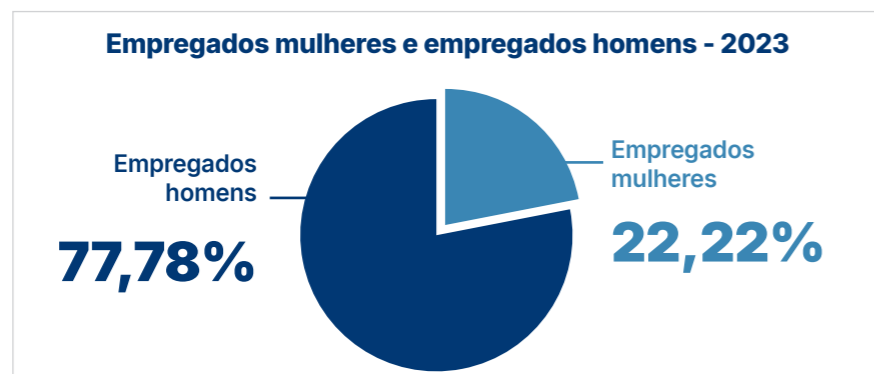
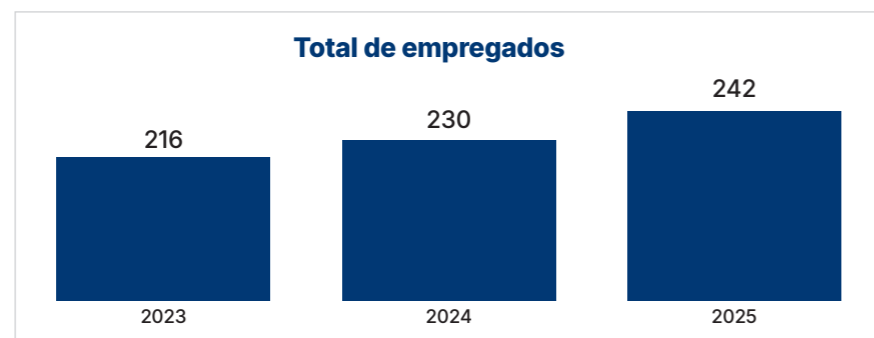


Devido às características do estado, cuja economia é fortemente vinculada ao setor agropecuário, as cooperativas de infraestrutura desempenham um papel histórico e fundamental no desenvolvimento regional. Elas viabilizam o acesso à energia elétrica em diversas localidades.

Além da distribuição de energia, algumas dessas cooperativas vêm ampliando sua atuação ao oferecer novos produtos e serviços, como lojas de insumos agropecuários e materiais elétricos, visando atender de forma ainda mais completa às necessidades de seus associados.

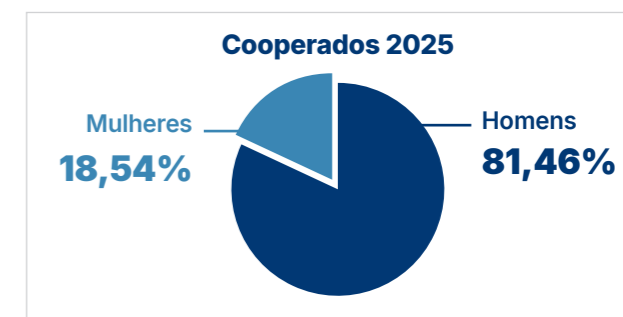
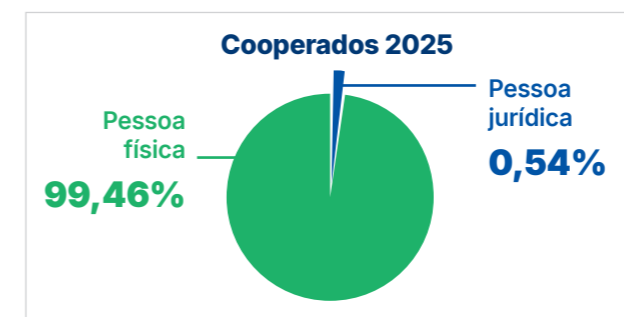
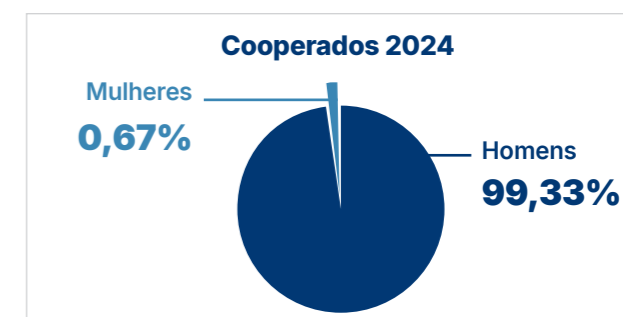
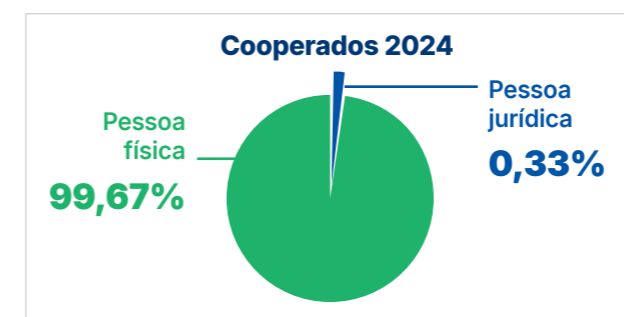
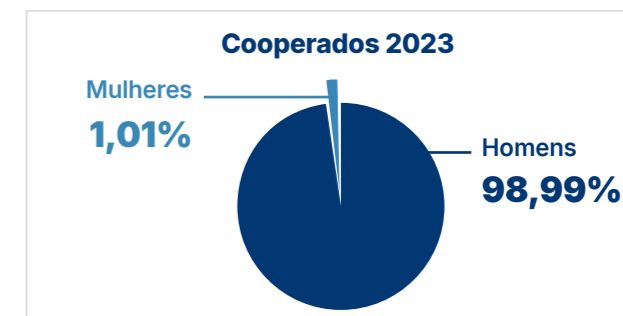
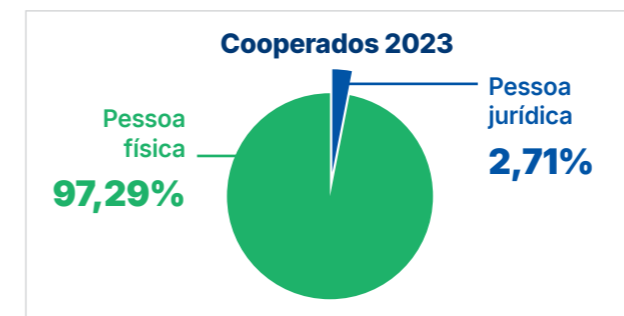
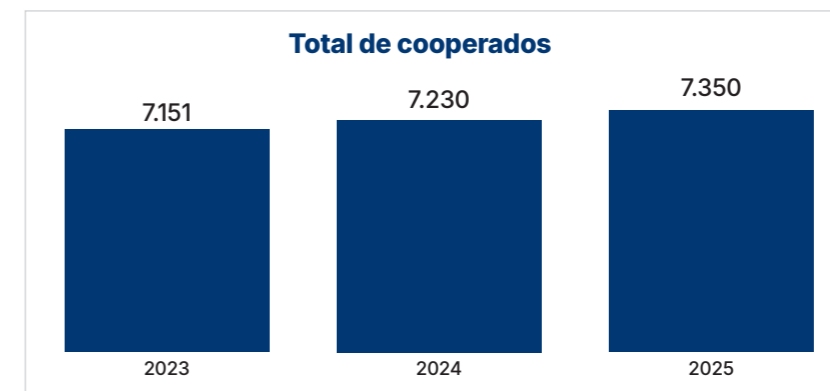
Verificou-se um aumento de 12% no número de empregados em 2025, em relação a 2023.

Varição 2024-2025: 5,2%



Verificou-se um aumento de 2,7% no número de cooperados em 2025, em relação a 2023.

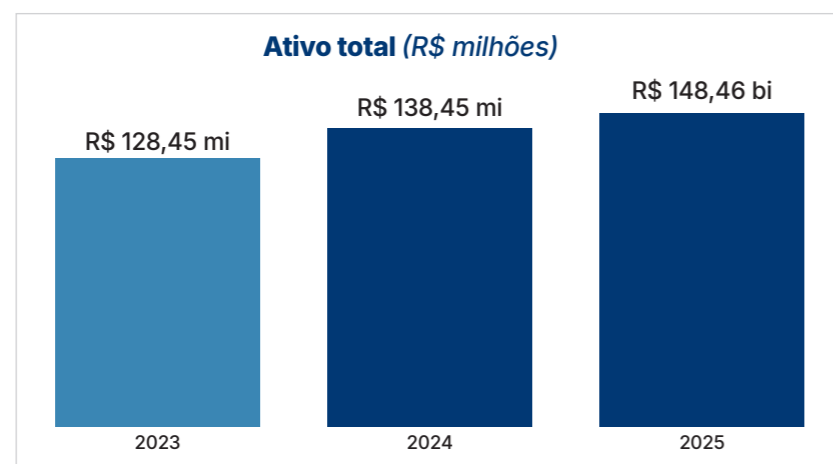
Varição 2024-2025: 1,6%



Indicadores de desempenho econômico-financeiro

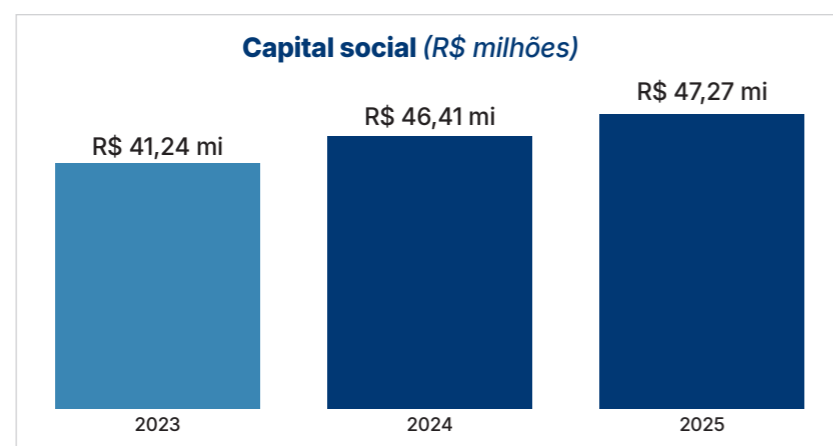
O Ativo Total das cooperativas do ramo de infraestrutura apresentou um aumento de 15,6%, equivalente a um incremento de mais de R\$ 20 milhões nos últimos três anos.

Varição 2024-2025: 7,2%



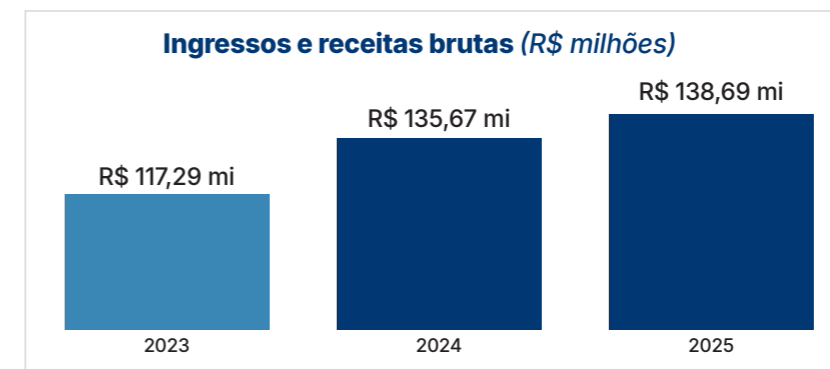
No comparativo entre os anos de 2023 e 2025, verificou-se um crescimento de 14,6% no Capital Social das cooperativas deste ramo, representando um incremento próximo a R\$ 6 milhões.

Varição 2024-2025: 1,8%

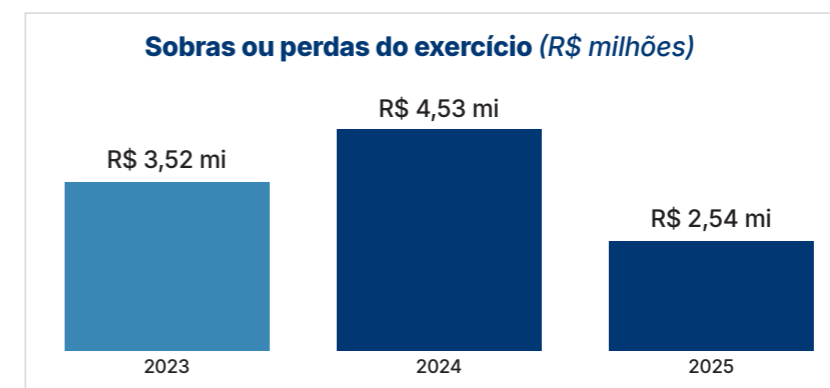


Os Ingressos e Receitas Brutas apresentaram um crescimento de 18,2%, equivalente a um aumento de R\$ 21,4 milhões, ao comparar o ano de 2023 com o ano de 2025.

Varição 2024-2025: 2,2%

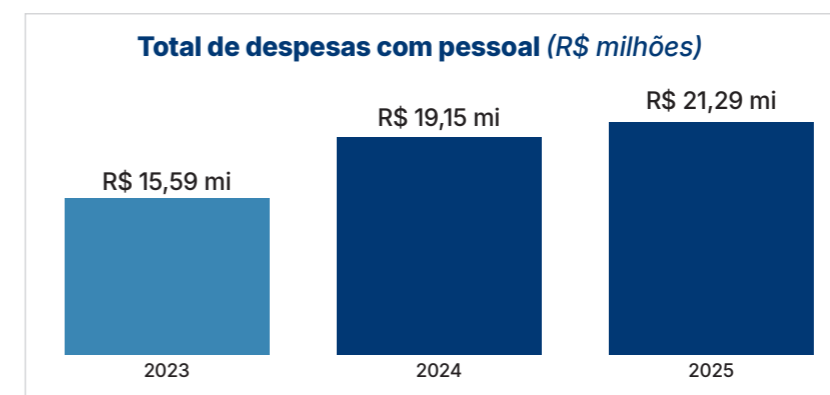


Em 2025, as sobras à disposição da Assembleia Geral Ordinária das cooperativas de infraestrutura apresentaram redução de 44%, o que corresponde a uma queda de R\$ 1,9 milhão.



Nos últimos anos, as cooperativas registraram crescimento de 36,5% nas despesas totais com pessoal.

Varição 2024-2025: 11,1%



Análise setorial Transporte

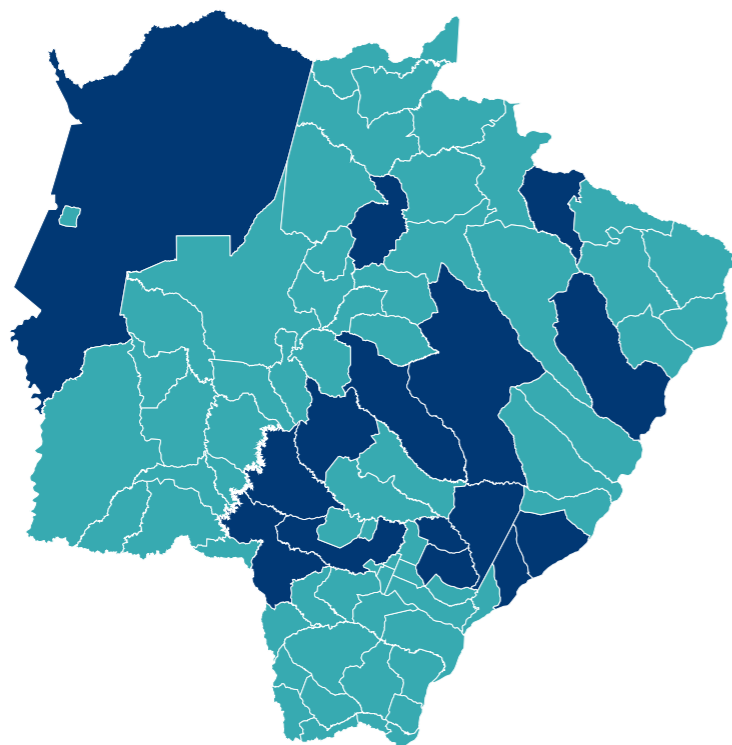
Resumo:

Ramo	Total de Cooperativas	Total de Cooperados	Total de Empregados
Transporte	28	1.290	192

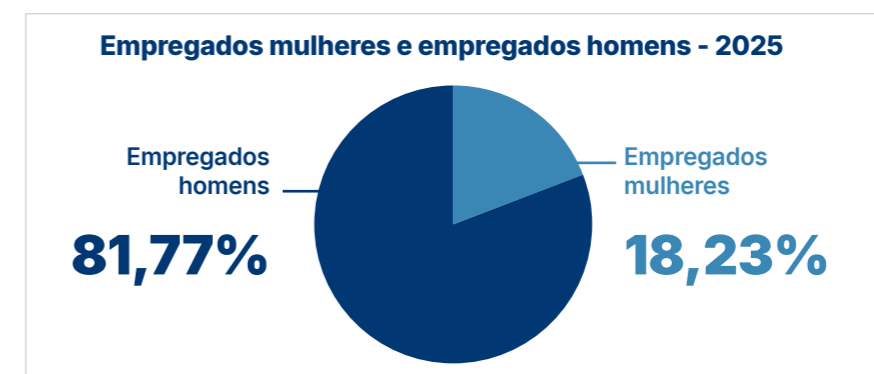
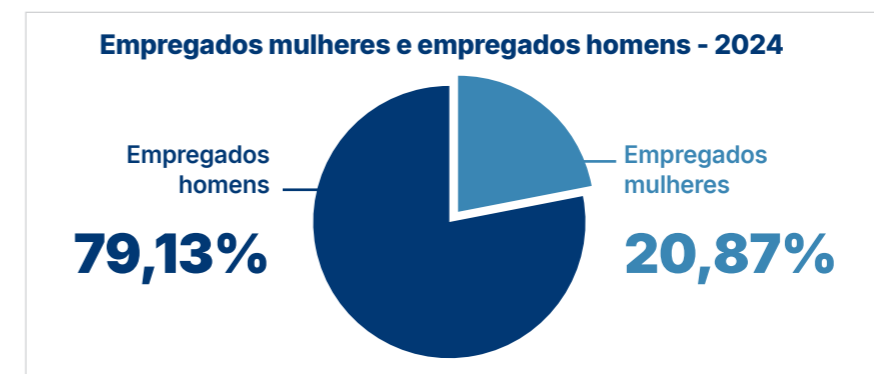
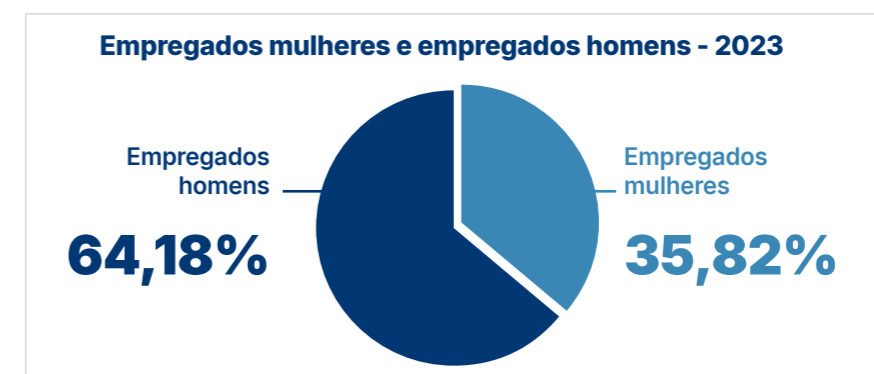
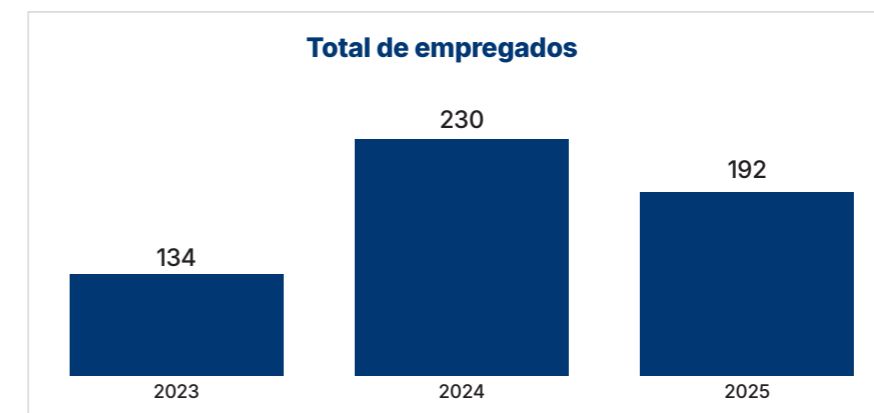
O ramo transporte é um segmento em constante processo de estruturação, tanto em nível estadual quanto nacional. Esse ramo reúne cooperativas voltadas à organização da prestação de serviços de transporte de cargas ou de passageiros, cujos cooperados são proprietários ou detentores da posse dos veículos utilizados na atividade.

Seu principal objetivo é promover a organização e a profissionalização de pequenos e médios transportadores, criando condições para que os cooperados exerçam suas atividades com mais competitividade e acesso a oportunidades. As modalidades de transporte abrangem diferentes meios, como táxi, motocicleta, van, ônibus e caminhão.

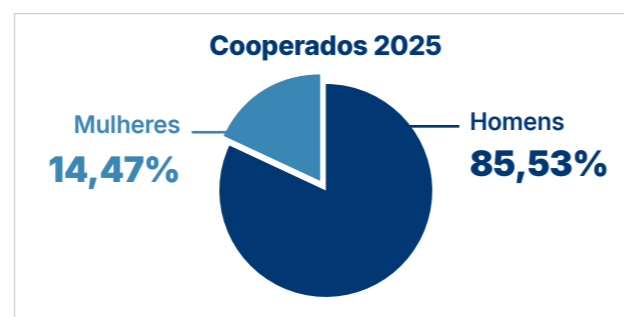
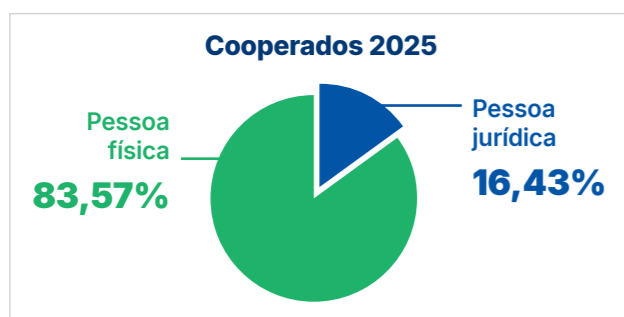
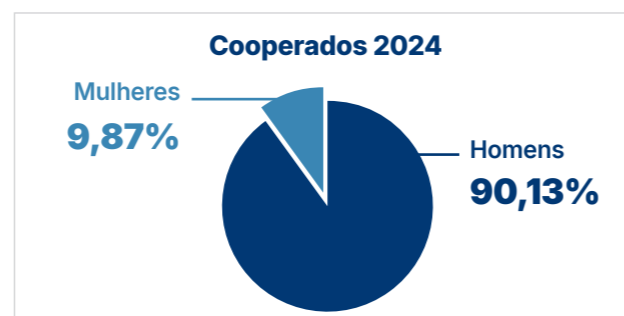
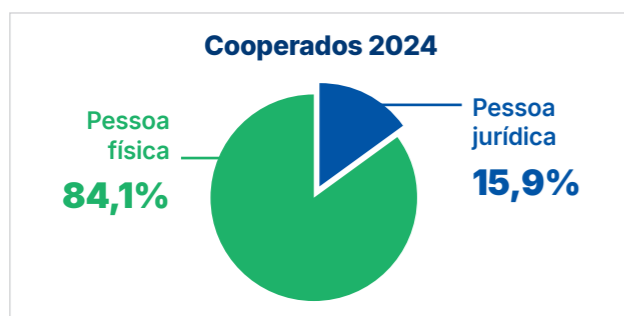
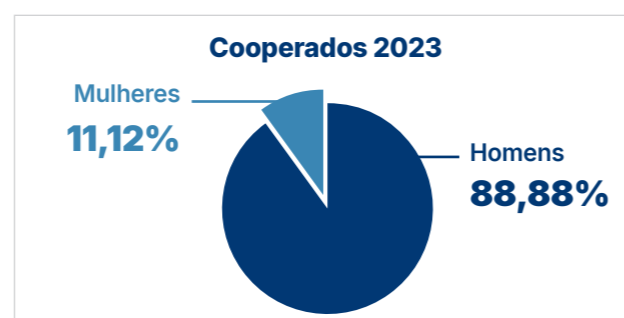
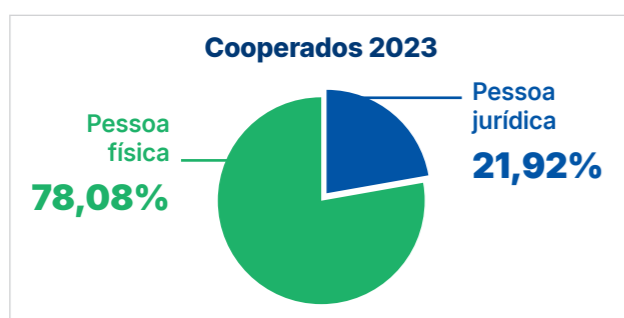
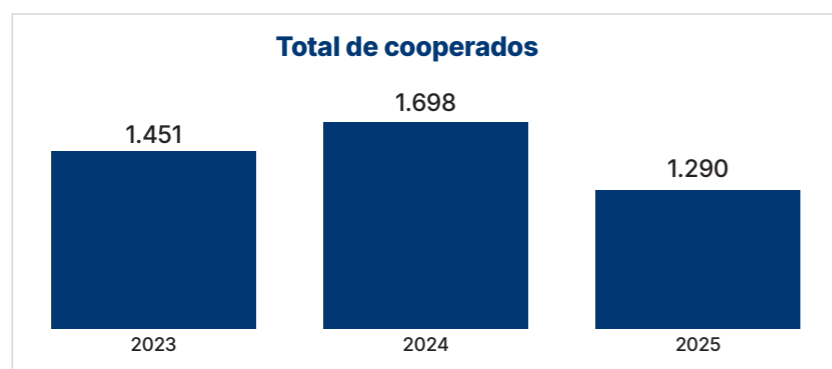
Em Mato Grosso do Sul, o ramo transporte está presente em 15 dos 79 municípios — o que representa aproximadamente 19% do território estadual, com um total de 28 cooperativas em atividade, atuando tanto no transporte de cargas quanto no de passageiros.



As cooperativas de transporte tiveram uma redução de 16,5% de empregados em 2025.



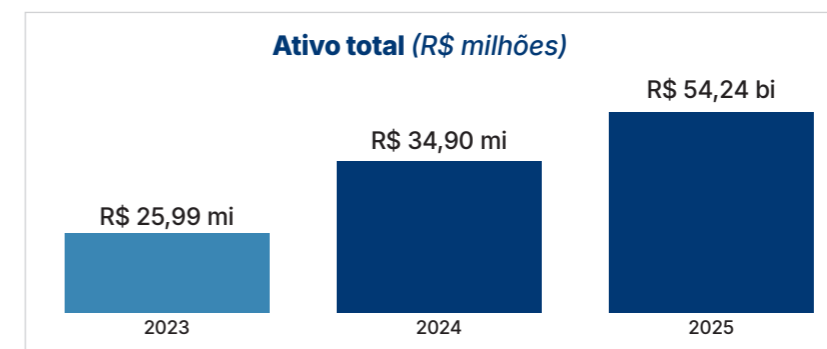
Verificou-se uma redução de 24% no número de cooperados em 2025



Indicadores de desempenho econômico-financeiro

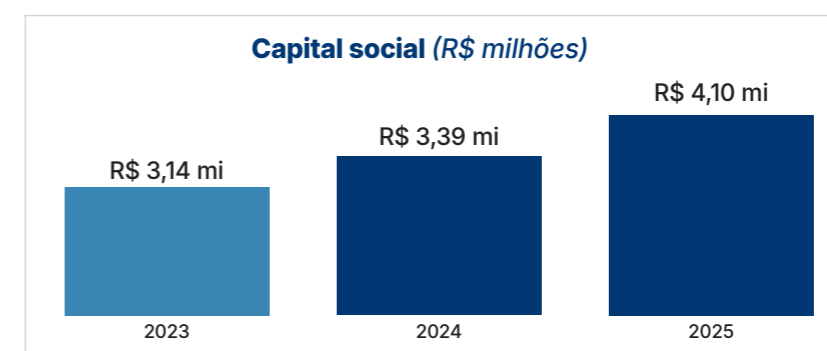
O Ativo Total das cooperativas do ramo de transporte apresentou um aumento de 108%, equivalente a um incremento de cerca de R\$ 28 milhões, de 2023 a 2025.

Varição 2024-2025: 55,43%



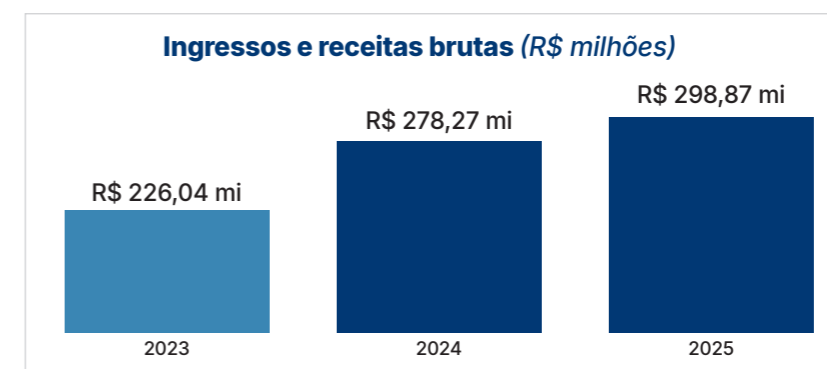
No período de 2023 a 2025, as cooperativas de transporte apresentaram crescimento de 30,6% no Capital Social, equivalente a um incremento de aproximadamente R\$ 1 milhão.

Varição 2024-2025: 20,83%



No período de 2023 a 2025, os Ingressos e as Receitas Brutas apresentaram crescimento de 32,2%, equivalente a um aumento de R\$ 72 milhões.

Varição 2024-2025: 7,4%

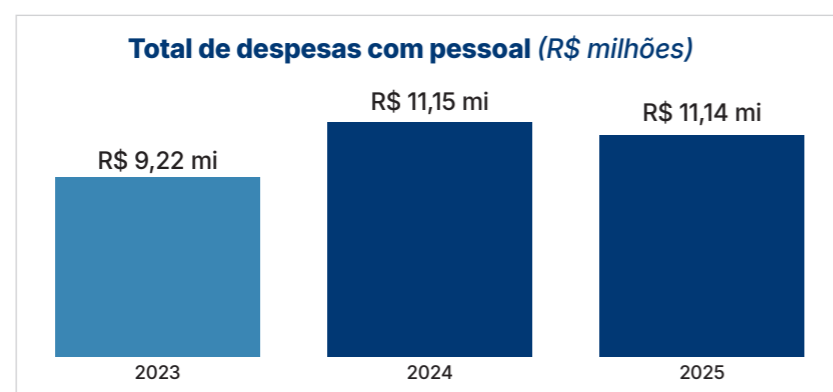


As sobras das cooperativas de transporte apresentaram redução de 19,7%, o que corresponde a uma queda de R\$ 443 mil.



No período de 2023 a 2025, as cooperativas deste ramo de atuação apresentaram um aumento de 20,8% nas despesas totais com pessoal.

Varição 2024-2025: 0,99%



Bibliografia consultada

<https://somoscooperativismo-ms.coop.br>

<http://somos.coop.br>

<https://somoscooperativismo.coop.br/anuario>

<https://ica.coop>



Sistema**OCB/MS**

FECOOP CO/TO | OCB/MS | SESCOOP/MS